

คำนำ

นโยบายเงินอุดหนุนเพื่อการเลี้ยงดูเด็กแรกเกิดเป็นนโยบายสำคัญของรัฐบาล เพื่อลดความเหลื่อมล้ำทางสังคม ซึ่งคณะรัฐมนตรีมีมติเมื่อวันที่ 31 มีนาคม 2558 เห็นชอบหลักการโครงการเงินอุดหนุนเพื่อการเลี้ยงดูเด็กแรกเกิด โดยให้เงินอุดหนุนแก่เด็กแรกเกิด ที่เกิดระหว่างวันที่ 1 ตุลาคม 2558 ถึง 30 กันยายน 2559 อยู่ในครัวเรือนยากจนและครัวเรือนที่เสี่ยงต่อความยากจน รายละ 400 บาท ต่อเดือน เป็นเวลา 12 เดือน และเมื่อวันที่ 22 มีนาคม 2559 คณะรัฐมนตรีได้มีมติเห็นชอบให้ดำเนินงานโครงการต่อเนื่อง โดยให้เงินอุดหนุนแก่เด็กแรกเกิดจนถึง 3 ปี และเพิ่มเงินอุดหนุนจากรายละ 400 บาท ต่อเดือน เป็นเงินรายละ 600 บาท ต่อเดือน ถือเป็นสวัสดิการขั้นพื้นฐานที่รัฐบาลส่งผ่านไปยั้งมารดา หรือผู้ปกครอง หรือผู้ดูแลเด็กแรกเกิดโดยให้เงินอุดหนุนเพื่อแบ่งเบาภาระค่าใช้จ่าย ทำให้เด็กได้รับการเลี้ยงดูอย่างมีคุณภาพและมีพัฒนาการเหมาะสมตามวัย เป็นการคุ้มครองทางสังคมและสวัสดิการพื้นฐานที่ทัดเทียมนานาประเทศ

ในการดำเนินงานโครงการเงินอุดหนุนเพื่อการเลี้ยงดูเด็กแรกเกิด คณะกรรมการส่งเสริมการพัฒนาเด็กและเยาวชนแห่งชาติ (กดยช.) ได้มอบหมายให้กระทรวงมหาดไทย กระทรวงสาธารณสุข และกระทรวงการพัฒนาสังคมและความมั่นคงของมนุษย์ ร่วมกันดำเนินงานในส่วนที่เกี่ยวข้อง สำหรับการลงทะเบียนเพื่อขอรับสิทธิดำเนินการที่องค์กรปกครองส่วนท้องถิ่น ได้แก่ กรุงเทพมหานคร ลงทะเบียน ณ สำนักงานเขต เมืองพัทยา ลงทะเบียน ณ ศาลาว่าการเมืองพัทยา ต่างจังหวัด ลงทะเบียน ณ สำนักงานเทศบาล หรือที่ทำการองค์การบริหารส่วนตำบล ในส่วนบริการด้านอนามัยแม่และเด็กกับกลุ่มเป้าหมายของโครงการ ดำเนินการโดยสถานบริการสาธารณสุข ในสังกัดกระทรวงสาธารณสุขและกรุงเทพมหานคร สำหรับการจัดทำฐานข้อมูล และการติดตามและประเมินผล รับผิดชอบโดยกรมกิจการเด็กและเยาวชน กระทรวงการพัฒนาสังคมและความมั่นคงของมนุษย์ และการจ่ายเงินตรงเข้าบัญชีผู้ได้รับสิทธิโดยกรมบัญชีกลาง ตามนโยบาย e-Payment ภาครัฐ

เพื่อเป็นการสร้างความเข้าใจและอำนวยความสะดวกแก่ผู้ปฏิบัติงาน กรมกิจการเด็กและเยาวชนได้จัดทำคู่มือการดำเนินงานโครงการเงินอุดหนุนเพื่อการเลี้ยงดูเด็กแรกเกิด ประจำปีงบประมาณ 2560 ขึ้น เพื่อให้ผู้ปฏิบัติงานใช้เป็นแนวทางในการปฏิบัติงาน โดยมีสาระประกอบด้วยหลักเกณฑ์ ขั้นตอน แนวทาง พร้อมทั้งเอกสารแบบฟอร์มที่ใช้ประกอบการดำเนินงาน ตลอดจนกฎหมาย กฎ ระเบียบที่เกี่ยวข้อง เพื่อช่วยสร้างความเข้าใจในการปฏิบัติงาน โดยหวังว่าคู่มือนี้จะเป็นประโยชน์ต่อผู้ปฏิบัติงานที่เกี่ยวข้อง ทั้งในระดับพื้นที่และส่วนกลาง ให้สามารถปฏิบัติงานได้อย่างมีประสิทธิภาพและบรรลุวัตถุประสงค์ต่อไป ทั้งนี้สามารถดาวน์โหลดคู่มือ แบบฟอร์ม ได้จากเว็บไซต์ของกรมกิจการเด็กและเยาวชน www.dcy.go.th

กรมกิจการเด็กและเยาวชน
กระทรวงการพัฒนาสังคมและความมั่นคงของมนุษย์
ธันวาคม 2559

สารบัญ

| | หน้า |
|--|------|
| คำนำ | (ก) |
| สารบัญ | (ข) |
| โครงการเงินอุดหนุนเพื่อการเลี้ยงดูเด็กแรกเกิด | 1 |
| หลักเกณฑ์และเอกสารประกอบการพิจารณาคุณสมบัติของผู้รับสิทธิ | 5 |
| ผังลำดับขั้นตอนการดำเนินการของผู้ขอรับสิทธิ และหน่วยงานที่รับผิดชอบ | 6 |
| สถานที่รับลงทะเบียน เอกสารประกอบการลงทะเบียน การรับรองสถานะครัวเรือน | 7 |
| การประกาศรายชื่อผู้ขอรับสิทธิ | 8 |
| ตัวอย่างการคำนวณรายได้ | 9 |
| การบันทึกข้อมูลเข้าสู่ระบบฐานข้อมูล | 10 |
| การแจ้งสิทธิ | 11 |
| ช่องทางร้องเรียนและเสนอแนะ | 12 |
| การจ่ายเงิน | 13 |
| การรายงานและการติดตามประเมินผล | 14 |
| คำถามที่พบบ่อย | 15 |
| ภาคผนวก 1 เอกสารและแบบฟอร์มที่ใช้ประกอบการลงทะเบียน | (ค) |
| 1. แบบลงทะเบียนเพื่อขอรับสิทธิเงินอุดหนุนเพื่อการเลี้ยงดูเด็กแรกเกิด (แบบ ดร.01) | |
| 2. แบบรับรองสถานะของครัวเรือน (แบบ ดร.02) | |
| 3. แบบใบสำคัญรับเงินอุดหนุนเพื่อการเลี้ยงดูเด็กแรกเกิด (แบบ ดร.03) | |
| 4. ประกาศองค์กรปกครองส่วนท้องถิ่น เรื่อง รายชื่อผู้ขอรับเงินอุดหนุนเพื่อการเลี้ยงดูเด็กแรกเกิด(แบบ ดร.05) | |
| 5. หนังสือขอส่งรายชื่อผู้ขอรับสิทธิเงินอุดหนุนเพื่อการเลี้ยงดูเด็กแรกเกิด(กทม.) (แบบ ดร.06/1) | |
| 6. หนังสือขอส่งรายชื่อผู้ขอรับสิทธิเงินอุดหนุนเพื่อการเลี้ยงดูเด็กแรกเกิด(ภูมิภาค) (แบบ ดร.06/2) | |
| 7. หนังสือขอแจ้งผลการได้รับสิทธิเงินอุดหนุนเพื่อการเลี้ยงดูเด็กแรกเกิด(กทม.) (แบบ ดร.07/1) | |
| 8. หนังสือขอแจ้งผลการได้รับสิทธิเงินอุดหนุนเพื่อการเลี้ยงดูเด็กแรกเกิด(ภูมิภาค) (แบบ ดร.07/2) | |
| 9. หนังสือส่งเอกสารหลักฐานผู้มีสิทธิรับเงินอุดหนุนเพื่อการเลี้ยงดูเด็กแรกเกิด(กทม.) (แบบ ดร.08/1) | |
| 10. หนังสือส่งเอกสารหลักฐานผู้มีสิทธิรับเงินอุดหนุนเพื่อการเลี้ยงดูเด็กแรกเกิด(ภูมิภาค) (แบบ ดร.08/2) | |
| 11. หนังสือมอบอำนาจ | |
| ภาคผนวก 2 กฎหมาย กฎ ระเบียบที่เกี่ยวข้อง | (ง) |
| 1. ระเบียบกรมกิจการเด็กและเยาวชน ว่าด้วยหลักเกณฑ์การจ่ายเงินอุดหนุนเพื่อการเลี้ยงดูเด็กแรกเกิด พ.ศ. 2559 | |
| 2. ประกาศกรมกิจการเด็กและเยาวชน เรื่อง การลงทะเบียนขอรับสิทธิเงินอุดหนุนเพื่อการเลี้ยงดูเด็กแรกเกิด ปีงบประมาณ 2560 | |
| 3. หนังสือสำนักเลขาธิการคณะรัฐมนตรี ด่วนที่สุด ที่ นร 0505/10594 ลงวันที่ 24 มีนาคม 2559 | |
| 4. หนังสือกระทรวงการคลัง ด่วนที่สุด ที่ กค 0402.2/16587 ลงวันที่ 7 กันยายน 2559 เรื่อง หลักเกณฑ์และวิธีปฏิบัติในการจ่ายเงินอุดหนุนเพื่อการเลี้ยงดูเด็กแรกเกิดตามโครงการบูรณาการฐานข้อมูลสวัสดิการสังคม | |
| ภาคผนวก 3 คู่มือการใช้งานระบบฐานข้อมูล | (จ) |

โครงการเงินอุดหนุนเพื่อการเลี้ยงดูเด็กแรกเกิด

ประจำปีงบประมาณ พ.ศ.2560

ความเป็นมาของโครงการ

โครงการเงินอุดหนุนเพื่อการเลี้ยงดูเด็กแรกเกิด เป็นนโยบายสำคัญระดับชาติตามแผนบูรณาการการพัฒนาคนตลอดช่วงชีวิต ซึ่งเป็นการสร้างระบบคุ้มครองทางสังคม (Social Protection) โดยจัดสวัสดิการเงินอุดหนุนให้กับเด็กแรกเกิดในครัวเรือนยากจน หรือครัวเรือนที่เสี่ยงต่อความยากจน รวมทั้งเป็นการลดความเหลื่อมล้ำทางสังคม เป็นการประกันสิทธิให้เด็กได้รับสิทธิโดยตรง ทั้งด้านการอยู่รอด และยังเป็นการสร้างช่องทางให้เด็กเข้าถึงสิทธิในเรื่องอื่นๆ ตามมา เป็นมาตรการให้พ่อแม่พ่อนำเด็กเข้าสู่ระบบบริการของรัฐ เพื่อให้เด็กได้รับการดูแลให้มีคุณภาพชีวิตที่ดีขึ้น ซึ่งเงินอุดหนุนเพื่อการเลี้ยงดูเด็กแรกเกิด สามารถนำไปใช้เป็นค่าใช้จ่ายในการเลี้ยงดูเด็กแรกเกิด ทั้งทางด้านสุขภาพ โภชนาการ เครื่องนุ่งห่ม และอุปกรณ์เครื่องมือในการกระตุ้นพัฒนาการเด็ก

คณะรัฐมนตรี มีมติเมื่อวันที่ 31 มีนาคม 2558 เห็นชอบหลักการของโครงการ โดยให้เงินอุดหนุนเด็กแรกเกิดที่อยู่ในครัวเรือนยากจน หรือครัวเรือนที่เสี่ยงต่อความยากจนที่เกิดระหว่าง 1 ตุลาคม 2558 ถึง วันที่ 30 กันยายน 2559 รายละ 400 บาท ต่อเดือน เป็นระยะเวลา 1 ปี (12 เดือน) โดยกระทรวงการพัฒนาสังคมและความมั่นคงของมนุษย์ เป็นหน่วยงานหลักร่วมกับกระทรวงมหาดไทย และกระทรวงสาธารณสุข เป็นการบูรณาการการทำงานร่วมกัน และเมื่อวันที่ 22 มีนาคม 2559 คณะรัฐมนตรีมีมติเห็นชอบให้ดำเนินโครงการเงินอุดหนุนเพื่อการเลี้ยงดูเด็กแรกเกิด โดยให้เงินอุดหนุนตั้งแต่แรกเกิดจนครบอายุ 3 ปี (36 เดือน) สำหรับเด็กที่อยู่ในครัวเรือนยากจน หรือครัวเรือนที่เสี่ยงต่อความยากจน ดำเนินโครงการต่อเนื่องสำหรับกลุ่มเป้าหมายใหม่ในแต่ละปี และเพิ่มเงินอุดหนุนเป็น 600 บาท ต่อเดือน โดยเริ่มตั้งแต่เดือนตุลาคม 2559 เป็นต้นไป การขยายและเพิ่มวงเงินช่วยเหลือ มีข้อมูลสนับสนุนจากสถาบันวิจัยเพื่อการพัฒนาประเทศไทย (TDRI) และองค์การทุนเพื่อเด็กแห่งสหประชาชาติ (unicef) พบว่า เงินอุดหนุนเพื่อการเลี้ยงดูเด็กแรกเกิดจะมีประโยชน์สูงสุดต่อพัฒนาการของเด็ก ก็ต่อเมื่อให้เงินช่วยเหลือจนถึงอายุ 3 ปีเป็นอย่างน้อย จึงควรเพิ่มเงินช่วยเหลือ เพื่อให้เพียงพอและสอดคล้องกับผลการศึกษาค่าใช้จ่ายด้านอาหารของเด็กเล็ก และในอนาคตควรให้เป็นโครงการถาวร อีกทั้งโครงการดังกล่าว ตอบสนองนโยบายรัฐบาลในการที่จัดสวัสดิการช่วยเหลือและพัฒนาคุณภาพชีวิตของเด็ก สอดคล้องกับยุทธศาสตร์การเสริมสร้างและพัฒนาศักยภาพทุนมนุษย์ ของร่างแผนพัฒนาเศรษฐกิจและสังคมแห่งชาติ ฉบับที่ 12 รวมทั้งยุทธศาสตร์การพัฒนาและเสริมสร้างศักยภาพคน ของร่างกรอบยุทธศาสตร์ชาติระยะ 20 ปี (พ.ศ. 2560 – 2579)

เหตุผลของการขยายระยะเวลาการช่วยเหลือเป็น 3 ปี

☞ **ในทางการแพทย์** ช่วงวัยที่สำคัญที่สุดสำหรับการเจริญเติบโตของมนุษย์ คือ ช่วงระยะ เวลา 0 - 6 ปี เนื่องจากมนุษย์จะมีพัฒนาการทางร่างกายและสติปัญญาสูงสุด และโอกาสที่สูญเสียไปจากการพัฒนาที่ไม่สมบูรณ์ในช่วงวัยต่างๆ ไม่ว่าจะทางร่างกาย หรือสติปัญญา จะส่งผลไปตลอดช่วงชีวิตที่เหลือ

☞ **ในด้านเศรษฐศาสตร์** การลงทุนต่อเด็กในช่วงเวลาของเด็กเล็ก จะได้รับผลตอบแทนทางเศรษฐกิจสูงสุด เมื่อเปรียบเทียบกับช่วงวัยอื่นๆ โดยได้รับผลตอบแทนคืนมา 4-5 เท่า ในบางกรณีอาจได้ผลตอบแทนถึง 17 เท่า ผลตอบแทนที่ได้รับเกิดจากหลายปัจจัย อาทิ ทักษะที่สูงขึ้น ผลการเรียนรู้ ที่ดีขึ้น ประสิทธิภาพการทำงานที่สูงขึ้น การเจ็บป่วยที่ลดลง และอาชญากรรมที่ลดลง



☞ **ในด้านพัฒนาการ** พัฒนาการของเด็กจะกระตุ้นได้ด้วยการส่งเสริมอย่างต่อเนื่องในระยะยาวเท่านั้น ภาครัฐจึงควรให้การสนับสนุนอย่างต่อเนื่องจนถึงอายุ 6 ปี

☞ **ในต่างประเทศ** การให้เงินช่วยเหลืออย่างต่อเนื่องจนถึงอายุ 6 ปี ถือเป็นมาตรฐานทั่วไปของการให้เงินอุดหนุนในต่างประเทศ ซึ่งรวมถึงเพื่อนบ้านอย่างอินโดนีเซีย และฟิลิปปินส์ ผลการศึกษาในประเทศแอฟริกาได้พบว่า เด็กผู้หญิงที่รับเงินอุดหนุนในช่วง 6 ปีแรก เมื่อเข้าสู่วัยเรียนแล้วจะมีเกรดเฉลี่ยสูงกว่าเด็กที่ไม่ได้รับราว 0.25 ในระบบ 4 เกรด เด็กชายที่รับเงินอุดหนุนตั้งแต่เกิด จะมีอัตราการป่วยในรอบสิบห้าวันที่ผ่านมา (ก่อนวันสำรวจ) ร้อยละ 21 ขณะที่อีกกลุ่มจะมีอัตราการเจ็บป่วยร้อยละ 30

☞ **ในด้านความเหลื่อมล้ำ** เงินอุดหนุนเด็กเล็กจนถึงระยะเวลา 6 ปี จะช่วยลดความเหลื่อมล้ำ โดยผลการศึกษาในประเทศแอฟริกาได้ระบุว่า เด็กที่แม่มีการศึกษาต่ำกว่าเกรด 8 จะมีคะแนนเพิ่มขึ้นแบบก้าวกระโดด คือ ร้อยละ 10.2 (หรือ 0.38 เกรด) จาก 4 เกรด ช่วยลดช่องว่างการศึกษาของเด็กที่มีแม่มีระดับการศึกษาต่างกัน

☞ **สำหรับประเทศไทย** เมื่อเด็กอายุครบ 3 ปี ก็จะได้รับบริการจากภาครัฐโดยศูนย์พัฒนาเด็กเล็กที่ภาครัฐให้การสนับสนุน การให้เงินอุดหนุนเด็กแรกเกิดจึงควรขยายเป็น 3 ปี เพื่อเติมเต็มช่องว่างบริการของรัฐที่ขาดไป และทำให้มั่นใจได้ว่าเด็กได้รับการส่งเสริมอย่างต่อเนื่อง ตลอดช่วงเวลาที่สำคัญ

☞ **ในด้านการคลัง** งบประมาณทั้งหมดที่จะใช้หากมีการให้เงินช่วยเหลือที่ 600 บาท ต่อเดือน สำหรับเด็กอายุ 0-3 ปี ทุกคนในครอบครัวที่ยากจนและเสี่ยงต่อความยากจน คิดเป็นเพียงร้อยละ 3.7 ของงบประมาณสำหรับเบี้ยยังชีพผู้สูงอายุ หรือเพียงร้อยละ 2.47 ของงบประมาณสำหรับเบี้ยยังชีพผู้สูงอายุในกรณีที่ให้เงินอุดหนุนเด็กแรกเกิดจนถึง 3 ปีที่ 400 บาทต่อเดือน

เหตุผลของการขยายเงินเป็น 600 บาท

1. อัตราเงินช่วยเหลือที่เหมาะสมเพื่อหลุดพ้นจากความยากจนที่รุนแรงจะอยู่ที่ 25.12 เหรียญสหรัฐ ต่อเดือน หรือคิดเป็นเงินไทยที่ 804 บาท
2. กรณีที่อยากขยายระดับการช่วยเหลือ ก็อาจขยายไปถึงร้อยละ 15 ของรายได้ต่อหัวประชากร สำหรับประเทศไทย มีรายได้ต่อหัวประชากรในปี พ.ศ. 2557 ที่ 5,997 เหรียญสหรัฐต่อปี หรือ 499.5 เหรียญสหรัฐต่อเดือน (15,992 บาท ต่อเดือน) เงินอุดหนุนเด็กเล็กจึงอาจเพิ่มไปจนถึง 2,400 บาท ต่อเดือน อย่างไรก็ตามแต่ละประเทศสามารถกำหนดอัตราตามสถานะทางเศรษฐกิจซึ่งอาจจะมากกว่าหรือน้อยกว่า
3. สถาบันวิจัยเพื่อการพัฒนาประเทศไทย (TDRI) ระบุผลการศึกษเกี่ยวกับค่าใช้จ่ายด้านอาหารของเด็กเล็กพบว่า ค่าใช้จ่ายรายเดือนอยู่ราว 579 – 812 บาท สำหรับช่วงวัย 0-3 ปี แต่ค่าใช้จ่ายจะเพิ่มสูงขึ้นมาก หากนับเอาค่าใช้จ่ายด้านการเลี้ยงดูและการสูญเสียรายได้จากการเลี้ยงดู
4. ระดับเงินอุดหนุนที่ 600 บาท ถือว่าเท่ากับอัตราขั้นต่ำของเบี้ยยังชีพผู้สูงอายุซึ่งเท่ากับการยืนยันในเรื่องสิทธิเด็กที่เท่าเทียมกับผู้ใหญ่

วัตถุประสงค์ของโครงการ

1. เป็นการจัดสวัสดิการพื้นฐานและเป็นหลักประกันสิทธิขั้นพื้นฐานให้เด็กแรกเกิดได้รับการเลี้ยงดูที่มีคุณภาพ
2. เป็นการคุ้มครองทางสังคมเพื่อลดความเหลื่อมล้ำ
3. เป็นมาตรการให้พ่อแม่ นำเด็กเข้าสู่ระบบบริการของรัฐเพื่อให้เด็กได้รับการดูแลให้มีคุณภาพชีวิตที่ดีอย่างเป็นระบบ
4. เพื่อส่งเสริมให้เด็กแรกเกิดและปฐมวัยมีพัฒนาการเหมาะสมตามวัย ซึ่งเป็นพื้นฐานสำคัญในการพัฒนาอย่างต่อเนื่องในช่วงวัยอื่นๆ



ประโยชน์ที่จะได้รับ

เงินอุดหนุนเพื่อการเลี้ยงดูเด็กแรกเกิดถือเป็นสวัสดิการพื้นฐานในหลายประเทศทั่วโลก รวมถึงประเทศไทย เพื่อนบ้านของไทย อาทิ จีน อินโดนีเซีย ฟิลิปปินส์ ผลการศึกษาในหลายประเทศทั่วโลก พบตรงกันว่าเงินอุดหนุนเพื่อการเลี้ยงดูเด็กแรกเกิด มีประโยชน์ต่อการพัฒนาประเทศในระยะยาว จากการศึกษาของ ศ.ดร. เจมส์ เจ เฮคแมน นักเศรษฐศาสตร์รางวัลโนเบล พบว่า การลงทุนในเด็กเล็กจะได้รับผลตอบแทนในระยะยาวกลับมา 7 เท่า และการลงทุนในกลุ่มเด็กเล็กที่อยู่ในครอบครัวที่ยากจนจะได้รับผลตอบแทนระยะยาวถึง 17 เท่า ดังนั้น การที่ประเทศไทยเห็นความสำคัญและลงทุนกับการพัฒนาเด็กแรกเกิดในครัวเรือนยากจน หรือครัวเรือนที่เสี่ยงต่อความยากจน ผ่านโครงการเงินอุดหนุนเพื่อการเลี้ยงดูเด็กแรกเกิด ย่อมเกิดผลตอบแทนต่อการพัฒนาประเทศในระยะยาว ซึ่งประโยชน์ที่จะได้รับ ได้แก่

1. ประโยชน์ต่อเด็ก : ผลการศึกษาในหลายประเทศ พบว่าเด็กแรกเกิดที่ได้รับเงินอุดหนุนจะได้รับการเลี้ยงดูที่มีคุณภาพดีกว่ากลุ่มที่ไม่ได้รับ สามารถเข้าถึงบริการทางสาธารณสุขได้มากกว่า ได้รับสารอาหารที่ดีกว่า ซึ่งปัจจัยต่าง ๆ เหล่านี้ จะส่งเสริมให้เด็กแรกเกิดและปฐมวัยมีพัฒนาการเหมาะสมตามวัย เป็นพื้นฐานที่สำคัญในการพัฒนาอย่างต่อเนื่องในช่วงวัยอื่น ๆ ต่อไป

ผลการศึกษายังพบด้วยว่า เด็กที่ได้รับเงินอุดหนุนในช่วงแรกเกิดจนถึง 6 ปี เมื่อเติบโตขึ้นถึงวัยเรียนก็จะมีระดับผลการเรียนที่ดีกว่าเด็กกลุ่มที่ไม่ได้รับเงินอุดหนุน นอกจากนี้ การให้เงินอุดหนุนแก่เด็กเล็กจะช่วยลดความแตกต่างของผลการเรียน ระหว่างเด็กที่เกิดในครอบครัวยากจนและเด็กที่อยู่ในครอบครัวปกติ รวมทั้งยังช่วยลดความเหลื่อมล้ำทางสังคมในระยะยาวอีกด้วย

2. ประโยชน์ต่อพ่อแม่ ผู้ปกครอง ผู้ดูแลเด็ก : เงินอุดหนุนเพื่อการเลี้ยงดูเด็กแรกเกิดจะช่วยแบ่งเบาภาระค่าใช้จ่ายในการดูแลเด็ก รวมทั้งเปิดโอกาสให้พ่อแม่ ผู้ปกครอง ผู้ดูแลเด็ก สามารถเข้าถึงบริการสาธารณสุขได้มากขึ้น ทำให้มีความรู้ความเข้าใจในการเลี้ยงดูและส่งเสริมพัฒนาการเด็กได้อย่างถูกต้องเหมาะสม

3. ประโยชน์ต่อการพัฒนาประเทศ : ผลการศึกษาทั่วโลกพบว่าเด็กที่รับเงินอุดหนุนเมื่อโตขึ้นจะมีผลการเรียนที่ดีขึ้นกว่ากลุ่มที่ไม่ได้รับ และนำไปสู่ระดับรายได้ที่สูงขึ้น เงินอุดหนุนเพื่อการเลี้ยงดูเด็กแรกเกิดจึงเป็นการลงทุนที่คุ้มค่าในการพัฒนาทรัพยากรมนุษย์ ให้เด็กได้เติบโตเป็นประชากรที่มีคุณภาพ เป็นกำลังสำคัญและเป็นการสร้างรากฐานที่เข้มแข็งในการร่วมพัฒนาประเทศต่อไปในอนาคต

การประชาสัมพันธ์

กรมกิจการเด็กและเยาวชน จัดทำชุดการสื่อสารสำหรับใช้ในการประชาสัมพันธ์ โดยจัดส่งให้ทุกจังหวัด เพื่อใช้ในการประชาสัมพันธ์โครงการ ประกอบด้วย โปสเตอร์ แผ่นพับ และคู่มือการดำเนินงาน ทั้งนี้ หน่วยงานที่ได้รับชุดการสื่อสารดังกล่าว สามารถผลิตสื่อประชาสัมพันธ์เพิ่มเองได้ โดยอาจปรับเปลี่ยนรูปแบบการประชาสัมพันธ์ ให้เหมาะสมกับบริบทของพื้นที่ และมีเนื้อความที่ถูกต้อง อาทิ วัน เวลา สถานที่รับลงทะเบียน โดยการประชาสัมพันธ์ อาจใช้รูปแบบสื่อและช่องทางที่เข้าถึงกลุ่มเป้าหมายได้ง่าย เช่น เสียงตามสาย วิทยุชุมชน หรือแจ้งในที่ประชุมหมู่บ้านหรือชุมชน การประชาสัมพันธ์ ณ สถานบริการสาธารณสุข เป็นต้น



โครงการเงินอุดหนุนเพื่อการเลี้ยงดูเด็กแรกเกิด

ตัวอย่างข้อความ
ประชาสัมพันธ์



ข่าวดี! คุณแม่ที่คลอดบุตร หรือเด็กแรกเกิดที่เกิดตั้งแต่ ตั้งแต่เดือนตุลาคม 2558 เป็นต้นไป อยู่ในครัวเรือนยากจน รายได้เฉลี่ยต่อครัวเรือน 3,000 บาท ที่อยู่นอกระบบประกันสังคม

ขยายเวลาการให้เงินอุดหนุนเด็กแรกเกิด จาก 1 ปี เป็น **3** ปี

เพิ่มเงินอุดหนุนจากเดิมรายละ 400 บาท เป็น **600** บาท



เริ่มตั้งแต่

ตุลาคม 2559

เป็นต้นไป



ลงทะเบียนได้แล้ววันนี้ที่

1. กรุงเทพมหานคร : ลงทะเบียน ณ สำนักงานเขตทุกเขต
2. เมืองพัทยา : ลงทะเบียน ณ ศาลาว่าการเมืองพัทยา
3. ส่วนภูมิภาค : ลงทะเบียน ณ องค์รปกครองส่วนท้องถิ่น



เอกสารประกอบการลงทะเบียน

1. สำเนาบัตรประจำตัวประชาชนของหญิงตั้งครรภ์ หรือบัตรอื่นที่ออกโดยหน่วยงานของรัฐพร้อมสำเนา
2. แบบลงทะเบียนเพื่อขอรับสิทธิ์ฯ (แบบ ดร.01)
3. แบบรับรองสถานะของครัวเรือน (แบบ ดร.02)
4. สำเนาเอกสารการฝากครรภ์ หรือ สำเนาสมุดบันทึกสุขภาพแม่และเด็ก หน้า 1
5. สำเนาสูติบัตรเด็กแรกเกิด (ยื่นหลังคลอด)
6. สำเนาสมุดบัญชีธนาคารกรุงไทย หรือ ธนาคารออมสิน หรือ ธนาคารเพื่อการเกษตรและสหกรณ์การเกษตร



หลักเกณฑ์ขั้นตอนการดำเนินงานโครงการ



คุณสมบัติผู้มีสิทธิ์ลงทะเบียน

ผู้มีสิทธิ์ลงทะเบียนโครงการเงินอุดหนุนเพื่อการเลี้ยงดูเด็กแรกเกิด ได้แก่ หญิงตั้งครรภ์ หรือมารดาเด็กแรกเกิดที่มีสัญชาติไทย สำหรับเด็กที่เกิดตั้งแต่เดือนตุลาคม 2558 เป็นต้นไป ซึ่งเด็กแต่ละคนจะได้รับการดูแลจนถึงอายุ 3 ปี (36 เดือน) และเด็กแรกเกิดไม่เป็นผู้รับเงินสงเคราะห์บุตรจากกองทุนประกันสังคม สวัสดิการ หรือสิทธิประโยชน์อื่นใดจากหน่วยงานของรัฐ หรือรัฐวิสาหกิจ และไม่อยู่ในความอุปการะของหน่วยงานของรัฐ ซึ่งไม่รวมสิทธิ์การได้รับเงินสงเคราะห์เป็นครั้งคราวและเบี้ยความพิการ ซึ่งผู้ขอรับสิทธิ์จะต้องอาศัยอยู่ในครัวเรือนยากจน หรือครัวเรือนที่เสี่ยงต่อความยากจนโดยมีรายได้ครัวเรือนทั้งหมดเฉลี่ยต่ำกว่า 3,000 บาท ต่อคน ต่อเดือน หรือต่ำกว่า 36,000 บาท ต่อคน ต่อปี ทั้งนี้ ให้นับรวมรายได้ในรอบเดือนหรือรอบปีของสมาชิกทุกคนที่อาศัยอยู่ในครัวเรือนแห่งนั้น ซึ่งสมาชิกของครัวเรือนมีความสัมพันธ์เป็นเครือญาติโดยสายโลหิตหรือการสมรส หรือด้วยเหตุอื่นตามกฎหมาย แต่ไม่นับรวมผู้ซึ่งเป็นลูกจ้างหรือผู้ซึ่งได้อนุญาตให้อยู่อาศัยด้วย ติดต่อกันมาไม่น้อยกว่า 180 วันในรอบ 1 ปีที่ผ่านมา โดยให้นับรวมเด็กแรกเกิดด้วย แล้วนำจำนวนสมาชิกมาหารรายได้ทั้งหมดในครัวเรือน สามารถลงทะเบียนระหว่างตั้งครรภ์หรือภายหลังจากคลอดบุตรแล้วได้

ยกเว้นกรณีต่างๆ ดังต่อไปนี้ สามารถลงทะเบียนแทนมารดาเด็กแรกเกิดที่มีสัญชาติไทยได้

1. กรณีหญิงตั้งครรภ์ หรือมารดาของเด็กแรกเกิด เป็นหญิงต่างด้าว หรือบุคคลไร้สถานะทางทะเบียนราษฎร
2. กรณีมารดาเด็กแรกเกิด เสียชีวิต ต้องโทษในเรือนจำ หรือทัณฑสถาน หรือหนีหาย หรือทอดทิ้งเด็ก

ภายหลังเด็กเกิดให้บิดาของเด็กแรกเกิดที่มีชื่อตามสูติบัตรและมีสัญชาติไทย หรือผู้ปกครองของเด็กแรกเกิดที่มีสัญชาติไทย โดยมีผู้รับรองในแบบ ดร.02 เป็นผู้ลงทะเบียนขอรับสิทธิ์เงินอุดหนุนเพื่อการเลี้ยงดูเด็กแรกเกิดแทนได้

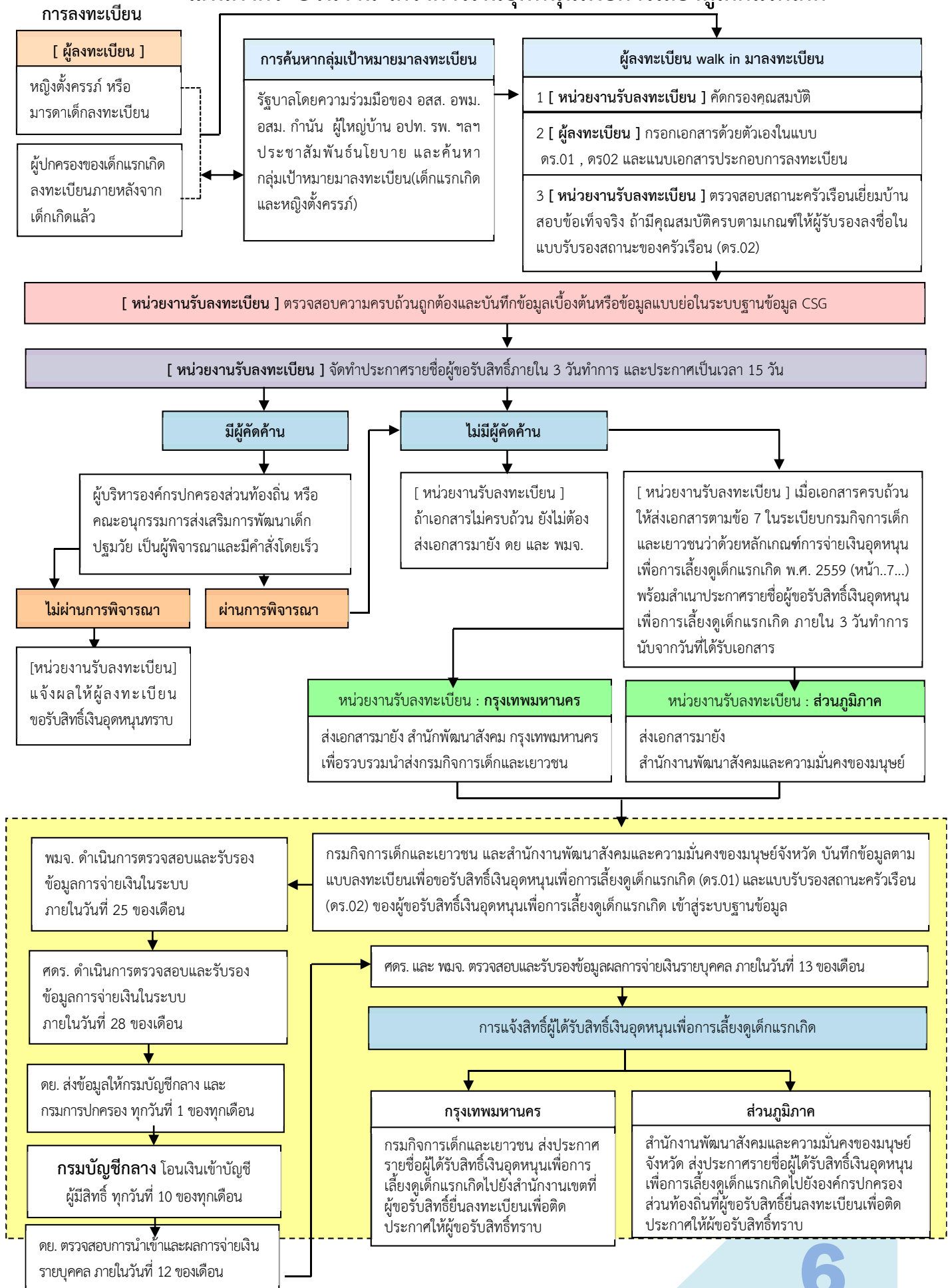
อธิบายเพิ่มเติมในกรณีที่มารดา หรือบิดาเด็กแรกเกิดมีประวัติการจ่ายเงินสมทบอยู่ในกองทุนประกันสังคม

1. มารดา หรือบิดาเด็กแรกเกิดมีประกันสังคมตามมาตรา 33 และมาตรา 39 ไม่สามารถรับสิทธิ์ในโครงการนี้ได้ แต่ถ้ามารดา หรือบิดาเด็กแรกเกิด มีสถานะประกันตนอยู่ในมาตรา 40 สามารถลงทะเบียนเข้าร่วมโครงการได้

2. กรณีบิดาของเด็กแรกเกิดมาลงทะเบียนแทน เนื่องจากมารดาเด็กแรกเกิดเป็นบุคคลต่างด้าว ซึ่งมารดาของเด็กแรกเกิดที่เป็นลูกจ้างแรงงานต่างด้าวสัญชาติ ลาว กัมพูชา และพม่า (ไม่รวมแรงงานต่างด้าวชั่วคราว) ที่ขึ้นทะเบียนเป็นผู้ประกันตนโดยผ่านการพิสูจน์สัญชาติ และเข้ามาทำงานถูกกฎหมาย โดยผ่านการพิสูจน์สัญชาติ และมีเอกสารใบอนุญาตทำงาน (Work Permit) หนังสือเดินทาง (Passport) หรือเอกสารแสดงตัวตนหนังสือเดินทางและส่งเงินสมทบกับกองทุนประกันสังคมแล้ว บิดาของเด็กแรกเกิดไม่สามารถลงทะเบียนเพื่อขอรับสิทธิ์ในโครงการนี้ได้



แผนผังกระบวนการงาน โครงการเงินอุดหนุนเพื่อการเลี้ยงดูเด็กแรกเกิด



สถานที่รับลงทะเบียน

1. กรุงเทพมหานคร : ลงทะเบียน ณ สำนักงานเขตทุกเขต
2. เมืองพัทยา : ลงทะเบียน ณ ศาลาว่าการเมืองพัทยา
3. ส่วนภูมิภาค : ลงทะเบียน ณ องค์การปกครองส่วนท้องถิ่น



เอกสารประกอบการลงทะเบียน

เอกสารประกอบการลงทะเบียนขอรับสิทธิเงินอุดหนุนเพื่อการเลี้ยงดูเด็กแรกเกิด มีดังนี้

1. แบบลงทะเบียน (ดร.01)
2. แบบรับรองสถานะของครัวเรือน (ดร.02)
3. สำเนาบัตรประจำตัวประชาชนของหญิงตั้งครรภ์ หรือมารดาของเด็กแรกเกิด หรือบิดาของเด็กแรกเกิด หรือผู้ปกครองของเด็กแรกเกิดแล้วแต่กรณี
4. สำเนาทะเบียนสมรส (ถ้ามี)
5. สำเนาสมุดบันทึกสุขภาพแม่และเด็ก
6. สำเนาสูติบัตรเด็กแรกเกิด (ยื่นหลังคลอด)
7. สำเนาหน้าสมุดบัญชีเงินฝาก (ประเภทบัญชีออมทรัพย์ สะสมทรัพย์ เมื่อเรียก กระแสรายวัน) ธนาคารกรุงไทย หรือธนาคารออมสิน หรือธนาคารเพื่อการเกษตรและสหกรณ์การเกษตร สามารถยื่นภายหลังได้รับการแจ้งสิทธิ์

การรับรองสถานะของครัวเรือนยากจน หรือครัวเรือนที่เสี่ยงต่อความยากจน

การรับรองสถานะของครัวเรือนยากจน หรือครัวเรือนที่เสี่ยงต่อความยากจน ให้เป็นไปตามแบบรับรองสถานะของครัวเรือน (ดร.02) โดยมีผู้รับรอง 2 คน ดังนี้



ผู้รับรองคนที่ 1

1. กรุงเทพมหานคร : ให้หัวหน้าฝ่ายพัฒนาชุมชนและสวัสดิการสังคมประจำสำนักงานเขต หรือประธานกรรมการชุมชน หรืออาสาสมัครสาธารณสุขกรุงเทพมหานคร (อสส.) หรืออาสาสมัครพัฒนาสังคมและความมั่นคงของมนุษย์ (อพม.) เป็นผู้รับรอง
2. เมืองพัทยา : ให้ประธานชุมชน หรืออาสาสมัครสาธารณสุขเมืองพัทยา เป็นผู้รับรอง
3. เทศบาลหรือองค์การบริหารส่วนตำบล ให้อาสาสมัครพัฒนาสังคมและความมั่นคงของมนุษย์ (อพม.) หรืออาสาสมัครสาธารณสุขประจำหมู่บ้าน (อสม.) เป็นผู้รับรอง



ผู้รับรองคนที่ 2

1. กรุงเทพมหานคร ให้ผู้อำนวยการเขตหรือผู้ที่ผู้อำนวยการเขตมอบหมาย หรือหัวหน้าบ้านพักเด็กและครอบครัวกรุงเทพมหานคร เป็นผู้รับรอง
2. เมืองพัทยา ให้ปลัดเมืองพัทยา หรือรองปลัดเมืองพัทยาที่ได้รับมอบหมาย เป็นผู้รับรอง
3. เทศบาลหรือองค์การบริหารส่วนตำบล ให้ปลัดเทศบาลหรือปลัดองค์การบริหารส่วนตำบล หรือกำนัน หรือผู้ใหญ่บ้าน หรือประธานชุมชนหรือผู้ที่ปลัดมอบหมาย หรือหัวหน้าบ้านพักเด็กและครอบครัว เป็นผู้รับรอง



การประกาศรายชื่อผู้ขอรับสิทธิ

การประกาศรายชื่อผู้ขอรับสิทธิเงินอุดหนุนเพื่อการเลี้ยงดูเด็กแรกเกิด ให้กรุงเทพมหานคร (สำนักงานเขตทุกเขต) เมืองพัทยา (ศาลาว่าการเมืองพัทยา) ส่วนภูมิภาค (องค์กรปกครองส่วนท้องถิ่น) พิจารณาตรวจสอบความถูกต้องครบถ้วนของเอกสาร และจัดทำประกาศรายชื่อผู้ขอรับสิทธิและทำประกาศรายชื่อผู้ขอรับเงินอุดหนุนเพื่อการเลี้ยงดูเด็กแรกเกิด ภายใน 3 วันทำการ โดยติดประกาศไว้ ณ สถานที่สาธารณะในองค์กรปกครองส่วนท้องถิ่นนั้นๆ อย่างน้อย ๓ แห่ง เช่น ที่ทำการ อปท. รพ.สต. พื้นที่ชุมชนในหมู่บ้าน (ที่ทำการกำนัน / ผู้ใหญ่บ้าน/ ศาลาประชาคม ฯลฯ) รวมทั้งประกาศเผยแพร่บนเว็บไซต์ของ อปท. แห่งนั้น เป็นเวลาไม่น้อยกว่า 15 วัน

กรณีมีผู้คัดค้าน ให้ผู้บริหารองค์กรปกครองส่วนท้องถิ่น หรือคณะอนุกรรมการส่งเสริมการพัฒนาเด็กปฐมวัยกรุงเทพมหานคร หรือคณะอนุกรรมการส่งเสริมการพัฒนาเด็กปฐมวัยระดับจังหวัด (ส่วนภูมิภาค) เป็นผู้พิจารณาและมีคำสั่งภายใน ๗ วัน นับตั้งแต่วันที่ยื่นคำร้องคัดค้าน โดยให้ยื่นคำร้อง ณ สถานที่ที่รับลงทะเบียนแห่งนั้น ดังนี้

1. กรุงเทพมหานคร ให้ยื่นเรื่อง ณ สำนักงานเขตทุกเขต
2. เมืองพัทยา ให้ยื่นเรื่อง ณ ศาลาว่าการเมืองพัทยา
3. ส่วนภูมิภาค ให้ยื่นเรื่อง ณ องค์กรปกครองส่วนท้องถิ่น

ผลการพิจารณา

☑ **กรณีผู้ลงทะเบียนขอรับสิทธิเงินอุดหนุน ไม่ผ่านการพิจารณา** ให้องค์กรปกครองส่วนท้องถิ่นที่รับลงทะเบียน หรือคณะอนุกรรมการส่งเสริมการพัฒนาเด็กปฐมวัยกรุงเทพมหานคร หรือคณะอนุกรรมการส่งเสริมการพัฒนาเด็กปฐมวัยระดับจังหวัด (ส่วนภูมิภาค) แจ้งผลให้ผู้ลงทะเบียนขอรับสิทธิเงินอุดหนุนทราบต่อไป

กรณีไม่มีผู้คัดค้าน หรือมีผู้คัดค้านแต่พิจารณาตรวจสอบและสั่งยกคำคัดค้านนั้นแล้ว ให้องค์กรปกครองส่วนท้องถิ่นที่รับลงทะเบียนส่งเอกสารให้ครบถ้วนตามเอกสารประกอบการลงทะเบียน หน้า 7 และสำเนาประกาศรายชื่อผู้ขอรับสิทธิเงินอุดหนุนเพื่อการเลี้ยงดูเด็กแรกเกิด โดยประสานและส่งต่อข้อมูล ดังนี้

1. องค์กรปกครองส่วนท้องถิ่น ส่งเอกสาร ไปยังสำนักงานพัฒนาสังคมและความมั่นคงของมนุษย์จังหวัด
2. กรุงเทพมหานคร ให้สำนักงานเขตที่รับลงทะเบียนส่งเอกสารไปยังสำนักพัฒนาสังคม กรุงเทพมหานคร เพื่อรวบรวมนำส่งกรมกิจการเด็กและเยาวชนดำเนินการต่อไป

ทั้งนี้ กรมกิจการเด็กและเยาวชน หรือสำนักงานพัฒนาสังคมและความมั่นคงของมนุษย์จังหวัด แจ้งข้อมูลที่บ้านที่ลงในระบบฐานข้อมูลเงินอุดหนุนเพื่อการเลี้ยงดูเด็กแรกเกิดไปยัง สำนักอนามัย กรุงเทพมหานคร หรือสำนักงานสาธารณสุขจังหวัด (ตามแต่กรณี) ทุกวันที่ 16 ของเดือน เพื่อให้สามารถนำข้อมูลไปใช้ประกอบการให้บริการเชิงรุกด้านอนามัยแม่และเด็กสำหรับผู้ที่มีสิทธิได้รับเงินอุดหนุนเพื่อการเลี้ยงดูเด็กแรกเกิด โดยทีมหมอครอบครัวจะติดตามเยี่ยมบ้านและดูแลหญิงตั้งครรภ์และเด็กแรกเกิดได้ตามมาตรฐาน



ตัวอย่างการคำนวณรายได้

ครัวเรือนยากจน หรือครัวเรือนที่เสี่ยงต่อความยากจน คือ ครัวเรือนที่มีรายได้เฉลี่ยต่ำกว่า 3,000 บาท ต่อคน ต่อเดือน หรือต่ำกว่า 36,000 บาท ต่อคน ต่อปี ทั้งนี้ ให้นับรวมรายได้ในรอบเดือนหรือรอบปีของสมาชิกทุกคนที่อาศัยอยู่ในครัวเรือนแห่งนั้น ซึ่งสมาชิกของครัวเรือนมีความสัมพันธ์เป็นเครือญาติโดยสายโลหิตหรือการสมรส หรือด้วยเหตุอื่นตามกฎหมาย แต่ไม่นับรวมผู้ซึ่งเป็นลูกจ้างหรือผู้ซึ่งได้อนุญาตให้อยู่อาศัยด้วย ติดต่อกันมาไม่น้อยกว่า 180 วันในรอบ 1 ปีที่ผ่านมา โดยให้นับรวมเด็กแรกเกิดด้วย แล้วนำจำนวนสมาชิกมาหารรายได้ทั้งหมดในครัวเรือนตามตัวอย่าง ดังนี้

ตัวอย่างที่ 1

ครอบครัวเอ(สมมติ) มีสมาชิกทั้งหมด 5 คน (รวมเด็กแรกเกิด) ในครอบครัวมีสมาชิกที่มีรายได้ 2 คน คนละ 10,000 บาท ดังนั้น ครอบครัวเอ มีรายได้ทั้งหมด 20,000 บาท ต่อเดือน เมื่อนำรายได้มาหารกับจำนวนสมาชิกทั้งหมด 5 คน ผลที่ได้ คือ ครอบครัวเอ มีรายได้เฉลี่ย ต่อคน ต่อเดือน อยู่ที่ 4,000 บาท
ครอบครัวเอ จึงไม่ผ่านเกณฑ์คุณสมบัติครัวเรือนยากจน หรือครัวเรือนที่เสี่ยงต่อความยากจน

| | | | | |
|------------------|----------|------------|--------------------------------|-----------------------------|
| สมาชิกในครอบครัว | มีรายได้ | คนละ | รวมรายได้ | เฉลี่ยต่อเดือน |
| 5 คน | 2 คน | 10,000 บาท | $2 \times 10,000 = 20,000$ บาท | $20,000 \div 5 = 4,000$ บาท |

ตัวอย่างที่ 2

ครอบครัวบี (สมมติ) มีสมาชิกทั้งหมด 7 คน (รวมเด็กแรกเกิด) ในครอบครัวมีสมาชิกที่มีรายได้ 2 คน คนละ 10,000 บาท ดังนั้น ครอบครัวบี มีรายได้ทั้งหมด 20,000 บาท ต่อเดือน เมื่อนำรายได้มาหารกับจำนวนสมาชิกทั้งหมด 7 คน ผลที่ได้ คือ ครอบครัวบี มีรายได้เฉลี่ย ต่อคน ต่อเดือน อยู่ที่ 2,857 บาท
ครอบครัวเอ จึงผ่านเกณฑ์คุณสมบัติครัวเรือนยากจน หรือครัวเรือนที่เสี่ยงต่อความยากจน

| | | | | |
|------------------|----------|------------|--------------------------------|-----------------------------|
| สมาชิกในครอบครัว | มีรายได้ | คนละ | รวมรายได้ | เฉลี่ยต่อเดือน |
| 7 คน | 2 คน | 10,000 บาท | $2 \times 10,000 = 20,000$ บาท | $20,000 \div 7 = 2,857$ บาท |





แบบลงทะเบียนขอรับสิทธิ์เงินอุดหนุนเพื่อการเลี้ยงดูเด็กแรกเกิด(กรณีหญิงตั้งครรภ์)
สำนักงานเขตลาดกระบัง

ลงทะเบียน ณ วันที่

เลขประจำตัวประชาชน(มารดา) *

สถานะประกันสังคม

คำนำหน้าชื่อ * ชื่อ * นามสกุล *

วันเกิด * อายุ ปี

อาชีพ *

หมายเลขโทรศัพท์ที่สามารถติดต่อได้

อายุครรภ์ * สัปดาห์ กำหนดคลอดบุตร เดือน * ปี พ.ศ. *

จำนวนบุตรในครรภ์ * คน

แบบลงทะเบียนขอรับสิทธิ์เงินอุดหนุนเพื่อการเลี้ยงดูเด็กแรกเกิด(กรณีเด็กแรกเกิด)
สำนักงานเขตลาดกระบัง

ลงทะเบียน ณ วันที่

เลขประจำตัวประชาชน(มารดา/บิดา) *

สถานะประกันสังคม

คำนำหน้าชื่อ * ชื่อ * นามสกุล * ความสัมพันธ์กับเด็ก

วันเกิด * อายุ ปี

อาชีพ *

หมายเลขโทรศัพท์ที่สามารถติดต่อได้

ข้อมูลบุตร

| ลำดับ | เลขประจำตัวประชาชน * | คำนำหน้าชื่อ * | ชื่อ * | นามสกุล * | วัน/เดือน/ปีเกิด * | จัดการ |
|-------|----------------------|----------------|--------|-----------|--------------------|--------------------------------------|
| | | | | | | <input type="button" value="เพิ่ม"/> |

หน่วยงานรับลงทะเบียน กรุงเทพมหานคร (สำนักงานเขตทุกเขต) เมืองพัทยา (ศาลาว่าการเมืองพัทยา) ส่วนภูมิภาค (องค์กรปกครองส่วนท้องถิ่น) มีหน้าที่บันทึกข้อมูลเบื้องต้น ตามแบบลงทะเบียนเพื่อขอรับสิทธิ์เงินอุดหนุนเพื่อการเลี้ยงดูเด็กแรกเกิด (ดร.01) เข้าสู่ระบบฐานข้อมูลโครงการเงินอุดหนุนเพื่อการเลี้ยงดูเด็กแรกเกิดตามแต่กรณี

กรมกิจการเด็กและเยาวชน และสำนักงานพัฒนาสังคมและความมั่นคงของมนุษย์จังหวัด มีหน้าที่บันทึกข้อมูลตามแบบลงทะเบียนเพื่อขอรับสิทธิ์เงินอุดหนุนเพื่อการเลี้ยงดูเด็กแรกเกิด (ดร.01) และแบบรับรองสถานะครัวเรือน (ดร.๐๒) ของผู้ขอรับสิทธิ์เงินอุดหนุนเพื่อการเลี้ยงดูเด็กแรกเกิด เข้าสู่ระบบฐานข้อมูลให้ถูกต้องครบถ้วน

ทั้งนี้ ให้เจ้าหน้าที่กรมกิจการเด็กและเยาวชน หรือสำนักงานพัฒนาสังคมและความมั่นคงของมนุษย์จังหวัด ตรวจสอบข้อมูลเลขประจำตัวประชาชน 13 หลัก จากระบบฐานข้อมูลเงินอุดหนุนเพื่อการเลี้ยงดูเด็กแรกเกิด หากพบการลงทะเบียนซ้ำซ้อน ให้แจ้งองค์กรปกครองส่วนท้องถิ่นที่รับลงทะเบียนล่าสุด เพื่อตรวจสอบข้อเท็จจริงต่อไป



การแจ้งสิทธิ

ให้กรมกิจการเด็กและเยาวชน และสำนักงานพัฒนาสังคมและความมั่นคงของมนุษย์จังหวัด ดำเนินการดังนี้

1. กรุงเทพมหานคร ให้กรมกิจการเด็กและเยาวชน ส่งประกาศรายชื่อผู้ได้รับสิทธิเงินอุดหนุนเพื่อการเลี้ยงดูเด็กแรกเกิดไปยังสำนักงานเขตที่ผู้ขอรับสิทธิยื่นลงทะเบียนเพื่อติดประกาศให้ผู้ขอรับสิทธิทราบ
2. ส่วนภูมิภาค ให้สำนักงานพัฒนาสังคมและความมั่นคงของมนุษย์จังหวัด ส่งประกาศรายชื่อผู้ได้รับสิทธิเงินอุดหนุนเพื่อการเลี้ยงดูเด็กแรกเกิดไปยังองค์กรปกครองส่วนท้องถิ่นที่ผู้ขอรับสิทธิยื่นลงทะเบียนเพื่อติดประกาศให้ผู้ขอรับสิทธิทราบ

การสิ้นสุดสิทธิและระงับการจ่ายเงิน

ให้สิทธิการรับเงินอุดหนุนเพื่อการเลี้ยงดูเด็กแรกเกิดสิ้นสุดไป และระงับการจ่ายเงิน ในกรณีดังต่อไปนี้

1. เด็กมีอายุครบ 3 ปี (36 เดือน) การระงับการจ่ายเงิน เมื่อสิ้นสุดสิทธิแล้ว
2. เด็กแรกเกิดตาย ระงับการจ่ายเงินในเดือนถัดไป
3. ผู้ยื่นคำขอสละสิทธิเป็นหนังสือ
4. ตรวจพบข้อมูลที่เป็นเท็จ ระงับการจ่าย ณ วันที่เจ้าหน้าที่ตรวจสอบรู้ข้อมูลเป็นเท็จ
5. ในกรณีเด็กเข้ารับการดูแลในสถานสงเคราะห์ของรัฐ

เมื่อเจ้าหน้าที่ตรวจพบหรือมีข้อร้องเรียนว่ามีกรณีตาม (1) หรือ (2) หรือ (3) หรือ (4) หรือ (5) ให้เสนออธิบดีกรมกิจการเด็กและเยาวชน หรือปลัดกรุงเทพมหานคร หรือปลัดพัทยา หรือผู้ว่าราชการจังหวัดหรือผู้ซึ่งได้รับมอบหมายให้ปฏิบัติการตามระเบียบนี้ระงับการจ่ายเงินจนกว่าจะทราบผลการตรวจสอบ เจ้าหน้าที่ที่รับผิดชอบจะต้องทำการบันทึกข้อมูลระงับสิทธิในระบบ จนกว่าจะทราบผลการตรวจสอบว่าข้อมูลถูกต้องเป็นจริง

กรณีมีการตรวจพบหรือมีข้อร้องเรียนว่าผู้มีสิทธิรับเงินอุดหนุนมิได้เลี้ยงดูเด็กแรกเกิด ให้องค์กรปกครองส่วนท้องถิ่น หรือกรมกิจการเด็กและเยาวชน หรือสำนักงานพัฒนาสังคมและความมั่นคงของมนุษย์จังหวัด หรือหน่วยงานกระทรวงการพัฒนาสังคมและความมั่นคงของมนุษย์ในจังหวัดแล้วแต่กรณี พิจารณาตรวจสอบข้อเท็จจริง หากพบว่าเป็นไปตามข้อร้องเรียนให้ดำเนินการเปลี่ยนแปลงข้อมูลให้ผู้ซึ่งอุปการะเลี้ยงดูเด็กแรกเกิดจริงเป็นผู้มีสิทธิรับเงินได้



ช่องทางร้องเรียนและเสนอแนะ

การร้องเรียนและเสนอแนะ : ผู้มีสิทธิ์ และประชาชนทั่วไป สามารถร้องเรียน และเสนอแนะการดำเนินงาน ผ่านช่องทาง ดังต่อไปนี้

1. กรมกิจการเด็กและเยาวชน (ดย.) เลขที่ 618/1 ถนนนิคมมักกะสัน เขตราชเทวี กรุงเทพฯ 10400
เว็บไซต์ www.dcy.go.th
2. ศูนย์ปฏิบัติการโครงการเงินอุดหนุนเพื่อการเลี้ยงดูเด็กแรกเกิด (ศดร.) เลขที่ 255 ถนนราชวิถี
เขตพญาไท กรุงเทพฯ โทร.0 2306 8694 , 0 2306 8697 หรือเว็บไซต์ csg.dcy.go.th
3. สำนักงานพัฒนาสังคมและความมั่นคงของมนุษย์จังหวัด (พมจ.)
4. องค์รกรปกครองส่วนท้องถิ่น : สำนักงานเขต เมืองพัทยา เทศบาล องค์การบริหารส่วนตำบล
5. ศูนย์ช่วยเหลือสังคม OSCC โทร. 1300 ตลอด 24 ชั่วโมง
6. ศูนย์ดำรงธรรม โทร. 1567

เมื่อหน่วยรับร้องเรียน ตามข้อ 3, 4, 5, และ 6 ได้รับข้อร้องเรียนและข้อเสนอแนะแล้ว ให้ประสานข้อมูลไปยังกรมกิจการเด็กและเยาวชน หรือสำนักงานพัฒนาสังคมและความมั่นคงของมนุษย์จังหวัด เพื่อบันทึกข้อมูลในระบบฐานข้อมูลเงินอุดหนุนเพื่อการเลี้ยงดูเด็กแรกเกิด และดำเนินการตามแต่กรณีต่อไป

การพิจารณาข้อร้องเรียนและข้อเสนอแนะ : ให้ใช้กลไกคณะอนุกรรมการประสานและส่งเสริมการพัฒนาเด็กปฐมวัย คณะอนุกรรมการส่งเสริมการพัฒนาเด็กปฐมวัยกรุงเทพมหานคร และคณะอนุกรรมการส่งเสริมการพัฒนาเด็กปฐมวัยระดับจังหวัด เป็นกลไกในการประสานงาน ตลอดจนพิจารณาข้อร้องเรียนและข้อเสนอแนะ รวมทั้งการติดตามประเมินผลเพื่อให้เกิดความร่วมมือในการดำเนินงานโครงการเงินอุดหนุนเพื่อการเลี้ยงดูเด็กแรกเกิดร่วมกันระหว่างหน่วยงานที่เกี่ยวข้องกับการพัฒนาเด็กปฐมวัย ทั้งในระดับนโยบายและระดับปฏิบัติในพื้นที่ ดังนี้

1. กรุงเทพมหานคร ให้สำนักพัฒนาสังคมกรุงเทพมหานคร นำเสนอคณะอนุกรรมการส่งเสริมการพัฒนาเด็กปฐมวัยกรุงเทพมหานคร
2. ภูมิภาค ให้สำนักงานพัฒนาสังคมและความมั่นคงของมนุษย์จังหวัด นำเสนอคณะอนุกรรมการส่งเสริมการพัฒนาเด็กปฐมวัยระดับจังหวัด เพื่อพิจารณาทุก 3 เดือน และเป็นแนวทางในการปรับปรุงการดำเนินงานต่อไป



การจ่ายเงินอุดหนุนเพื่อการเลี้ยงดูเด็กแรกเกิด ตามโครงการบูรณาการฐานข้อมูลสวัสดิการสังคม

การจ่ายเงินเข้าบัญชีธนาคาร



ธนาคารกรุงไทย



ธนาคารออมสิน
Government Savings Bank



ธนาคารเพื่อการเกษตรและสหกรณ์การเกษตร
BANK FOR AGRICULTURE AND AGRICULTURAL CO-OPERATIVES

บัญชีธนาคารที่ใช้สำหรับแนบเอกสารเพื่อยื่นลงทะเบียนในโครงการ ประเภทบัญชีเงินฝากจะต้องเป็น ออมทรัพย์ สะสมทรัพย์ เพื่อเรียก กระแสรายวัน เท่านั้น โดยมีทั้งหมด 3 ธนาคาร ดังนี้

1. ธนาคารกรุงไทย
2. ธนาคารออมสิน
3. ธนาคารเพื่อการเกษตรและสหกรณ์การเกษตร

การโอนเงินประจำเดือน

หากกรมบัญชีกลางได้รับข้อมูลการจ่ายเงินจากกรมกิจการเด็กและเยาวชน (ดย.) แล้วมีข้อมูลบัญชีเงินฝากธนาคารของผู้รับเงินเป็นธนาคารอื่นนอกจาก ธนาคารกรุงไทย ธนาคารออมสิน และธนาคารเพื่อการเกษตรและสหกรณ์การเกษตร หรือบัญชีธนาคารไม่ถูกต้อง กรมบัญชีกลางจะส่งข้อมูลกลับ ให้กรมกิจการเด็กและเยาวชน เพื่อตรวจสอบแก้ไข และส่งข้อมูลที่แก้ไขแล้วให้กรมบัญชีกลางในรอบหรือเดือนถัดไป (ถ้ามี)

กรณีกรมบัญชีกลางส่งข้อมูลให้ธนาคารแล้ว หากไม่สามารถโอนเงินเข้าบัญชีเงินฝากธนาคารของผู้มีสิทธิได้ (Reject) กรมบัญชีกลางจะดำเนินการ ดังนี้

1. นำเงินดังกล่าวส่งคืนคลังแทนกรมกิจการเด็กและเยาวชน (ดย.)
2. ส่งรายงานตรวจสอบรายการนำเงินส่งคืนคลัง (Reject) พร้อมสำเนาใบนำฝากเงินเข้าบัญชี เข้าบัญชีธนาคาร (Pay-In Slip) ให้กรมกิจการเด็กและเยาวชน (ดย.) เพื่อบันทึกบัญชีในระบบ GFMS
3. ส่งข้อมูลรายชื่อ Reject ในรูปแบบอิเล็กทรอนิกส์ให้กรมกิจการเด็กและเยาวชนเพื่อตรวจสอบและแก้ไขข้อมูลให้ถูกต้อง และให้กรมกิจการเด็กและเยาวชนส่งข้อมูลที่แก้ไขถูกต้องแล้วให้กรมบัญชีกลางเพื่อเบิกจ่ายในรอบหรือเดือนถัดไป (ถ้ามี)

ให้กรมกิจการเด็กและเยาวชน และสำนักงานพัฒนาสังคมและความมั่นคงของมนุษย์จังหวัด
ถือปฏิบัติตามหลักเกณฑ์และวิธีปฏิบัติในการจ่ายเงินอุดหนุนเพื่อการเลี้ยงดูเด็กแรกเกิด ตามโครงการ
บูรณาการฐานข้อมูลสวัสดิการสังคม ตามหนังสือที่กระทรวงการคลัง ด่วนที่สุด ที่ กค 0402.2/16589
ลงวันที่ 7 กันยายน 2559



การรายงานและการติดตามประเมินผล

หน่วยงานที่รับผิดชอบ : สำนักงานพัฒนาสังคมและความมั่นคงของมนุษย์จังหวัด กรมกิจการเด็กและเยาวชน คณะอนุกรรมการส่งเสริมการพัฒนาเด็กปฐมวัยระดับจังหวัดและกรุงเทพมหานคร สำนักงานสนับสนุนแลวิชาการ กระทรวงการพัฒนาสังคมและความมั่นคงของมนุษย์ กระทรวงมหาดไทย กระทรวงสาธารณสุข สถาบันวิจัยเพื่อการพัฒนาประเทศไทย (TDRI) สำนักงานคณะกรรมการพัฒนาการเศรษฐกิจ และสังคมแห่งชาติ และสำนักงานสถิติแห่งชาติ

ระยะเวลาดำเนินการ : ตลอดช่วงการดำเนินการ



คำถามที่พบบ่อย

ถาม เจ้าหน้าที่ควรจะแนะนำให้ผู้ประสงค์ขอรับเงินอุดหนุนฯ ไปลงทะเบียนที่ท้องถิ่นตามภูมิลำเนา (ทะเบียนบ้าน) หรือ ตามที่อยู่ปัจจุบัน

ตอบ ตามระเบียบฯ กำหนดไว้ว่าสามารถลงทะเบียนได้ที่ท้องถิ่นตามภูมิลำเนาและท้องถิ่นที่อยู่ปัจจุบันเพื่อให้กลุ่มเป้าหมายเข้าถึงบริการได้อย่างสะดวก ทั้งถึง อย่างไรก็ดี ควรคำนึงถึงประโยชน์ของเด็กเป็นสำคัญ และความถูกต้องของการรับรองสถานะครัวเรือน(ความยากจน) ซึ่งหมายถึง การตรวจสอบคุณสมบัติที่ถูกต้องตรงความเป็นจริง การติดตามเยี่ยมเยียน ดูแลด้านพัฒนาการเด็ก เป็นต้น และมีการประสานส่งต่อข้อมูลระหว่างหน่วยงานท้องถิ่นที่รับลงทะเบียน กับท้องถิ่นที่อยู่ปัจจุบัน

ถาม การบันทึกข้อมูลในระบบฐานข้อมูลโครงการ มีความสำคัญอย่างไร

ตอบ มีความสำคัญอย่างยิ่ง และต้องบันทึกข้อมูลอย่างถูกต้อง มีความสมบูรณ์ (เจ้าหน้าที่ที่รับลงทะเบียนควรมีการตรวจสอบข้อมูลในเอกสารแบบฟอร์มการลงทะเบียน กับ การขอดูเอกสารหลักฐานตัวจริง เช่น ทะเบียนบ้าน เลขประจำตัวประชาชน 13 หลักในบัตรประชาชน วันเดือนปีเกิดเด็กตามสูติบัตร เลขที่บัญชีธนาคาร เป็นต้น) เนื่องจากพบว่ามีปัญหาไม่สามารถจ่ายเงินได้เพราะกรอกข้อมูลผิดพลาด บางครั้งให้ผู้มาลงทะเบียนกรอกเอกสารเองเรียบร้อยแล้ว แต่เจ้าหน้าที่ไม่ตรวจสอบความถูกต้องอีกครั้งก่อนบันทึกข้อมูลเข้าในระบบ ข้อมูลที่บันทึกจะถูกประมวลผลในทุกด้านและมีความเชื่อมโยงกับกระบวนการตรวจสอบสถานะทางทะเบียนราษฎรของผู้ลงทะเบียน หรือผู้ได้รับสิทธิ์ ซึ่งเกี่ยวข้องกับการจ่ายเงินตรงเข้าเลขบัญชีธนาคารของผู้มีสิทธิ์

ถาม ตัวอย่างกรณีที่ เมื่ออยู่ในระบบ ณ วันที่ 27 ธันวาคม 2559 ข้อมูลในระบบขึ้นสถานะ "สมบูรณ์" แล้วทำไมถึงไม่ได้รับเงินในรอบเดือนธันวาคม 2559

ตอบ ควรตรวจสอบข้อมูลตามขั้นตอนดังนี้

1. ดูข้อมูลในตาราง Dashboard ตรงส่วน “ปรับปรุงข้อมูลล่าสุด” ว่าวันที่ที่มีการปรับปรุงข้อมูลล่าสุดอยู่ในช่วงที่กำหนดหรือไม่ โดยในการจ่ายเงินแต่ละเดือน พมจ.จะต้องบันทึกหรือปรับข้อมูลให้สมบูรณ์ภายในวันที่ 25 ของเดือน และระบบจึงจะดึงรายชื่อไปเบิกจ่ายเงินทุกวันที่ 10 ของเดือนถัดไป ในกรณีนี้ มีการปรับปรุงข้อมูลล่าสุดวันที่ 23 ธันวาคม 2559 ซึ่งจะถูกต้องไปเบิกจ่ายในรอบเดือนมกราคม 2560 เนื่องจากมีการปรับปรุงข้อมูลสมบูรณ์ภายหลังวันที่ 25 พฤศจิกายน 2559

2. กรณีข้อมูลสมบูรณ์ทันตามรอบที่กำหนดแต่ระบบไม่ดึงไปเบิกจ่าย ให้ตรวจสอบความถูกต้องครบถ้วนของข้อมูลตามนิยามต่อไปนี้

(1) ข้อมูลผู้ลงทะเบียน ต้องมีอายุไม่ต่ำกว่า 11 ปี

(2) ข้อมูลเด็กแรกเกิดต้องมี วัน เดือน ปี เกิด ระหว่างวันที่ 1 ต.ค. 2558 ถึงปัจจุบัน

(3) ข้อมูลผู้ลงทะเบียน เด็กแรกเกิด และเจ้าของบัญชีธนาคารที่ใช้รับเงิน ต้องถูกต้องครบถ้วนตามเงื่อนไข คือ

- เลขประจำตัวประชาชนต้องประกอบด้วยตัวเลข 13 หลัก และถูกต้องตามหลักของกรมการปกครอง

- ต้องระบุค่านำหน้าชื่อ, ชื่อ, นามสกุล, วันเดือนปีเกิด

(4) ข้อมูลบัญชีธนาคารครบถ้วนตามเงื่อนไข คือ

- ระบุชื่อธนาคาร เลขที่บัญชี ชื่อบัญชี ประเภทบัญชี และเลขประจำตัวประชาชนเจ้าของบัญชี

- กรณีที่ใช้บัญชีธนาคารกรุงไทยรับเงิน เลขที่บัญชีต้องประกอบด้วยตัวเลข จำนวน 10 หลัก

- กรณีที่ใช้บัญชีธนาคารออมสิน หรือ ธกส. รับเงิน เลขที่บัญชีต้องประกอบด้วยเลข จำนวน 12 หลัก



3. กรณีที่ปรับปรุงข้อมูลสมบรูณ์ก่อนวันที่ 25 ของเดือนก่อนหน้านั้น แต่ผู้มีสิทธิยังไม่ได้รับเงิน ให้ พมจ. ตรวจสอบจากผลการจ่ายเงินในรอบที่มีการจ่ายเงินล่าสุด ซึ่ง ดย. ส่งรายละเอียดไว้ในรูปแบบไฟล์ Excel หากพบว่าเป็นรายการที่ “โอนเงินไม่สำเร็จ” ให้ดูสาเหตุที่โอนเงินไม่สำเร็จและแก้ไขข้อมูลให้ถูกต้อง

ถาม การตรวจสอบรายการข้อมูลที่ไม่สมบรูณ์เพื่อทำการแก้ไข จะดูได้อย่างไร

ตอบ ระบบจะแจ้งเตือนรายการข้อมูลที่ไม่สมบรูณ์ที่ทำให้ไม่มีการดึงรายชื่อไปจ่ายเงิน (Notification) มีสัญลักษณ์เป็นรูปกระดิ่งสีชมพู ซึ่งสามารถคลิกเข้าไปดูรายชื่อผู้ลงทะเบียนที่ข้อมูลไม่สมบรูณ์ และดูรายการที่ไม่สมบรูณ์เพื่อแก้ไขได้ โดยระบบจะประมวลผลข้อมูลที่ถูกแก้ไขในเวลาเที่ยงคืนของทุกวัน และ พมจ. สามารถตรวจสอบผลการแก้ไขได้ในวันถัดไป

ถาม เข้าระบบไม่ได้ เนื่องจากลิมิตส์ผ่าน

ตอบ ผู้ใช้งานระบบสามารถแก้ไขปัญหาในกรณีที่ลิมิตส์ผ่านเข้าระบบ ตามขั้นตอนดังนี้

1 ลิมิตส์ผ่าน

2 กรอกรายละเอียดลงทะเบียนใช้งานครั้งแรก

3 เปลี่ยนรหัสผ่านใหม่

ถาม กรณีได้รับเงินแล้วแต่ทำไมถึงไม่ได้เงินตกเบิกย้อนหลังตั้งแต่เดือนที่เด็กคลอด

ตอบ เนื่องจากการจ่ายเงินตกเบิกจะขึ้นอยู่กับการปรับปรุงข้อมูลเบิกจ่ายในระบบฐานข้อมูลโครงการเงินอุดหนุนที่ พมจ. ต้องดำเนินการให้เป็นปัจจุบัน กรมกิจการเด็กและเยาวชนจะไม่มีการดึงรายการตกเบิกส่งไปให้กรมบัญชีกลางจ่ายเงิน

ถาม การจ่ายเงินอุดหนุนเพื่อการเลี้ยงดูเด็กแรกเกิด ผู้มีสิทธิจะได้เงินเดือนละกี่บาทและได้จนถึงเมื่อไหร่

ตอบ เงินอุดหนุนเพื่อการเลี้ยงดูเด็กแรกเกิดที่จะจ่ายให้ผู้มีสิทธิมีรายละเอียด ดังนี้

1. เด็กที่เกิดระหว่างวันที่ 1 ตุลาคม 2558 – 30 กันยายน 2559 และมาลงทะเบียนขอรับสิทธิเงินอุดหนุนเพื่อการเลี้ยงดูเด็กแรกเกิดภายในวันที่ 30 กันยายน 2559 จะได้รับเงินอุดหนุนเดือนละ 400 บาท นับแต่เดือนที่เกิดจนถึงเดือนกันยายน 2559 และได้รับเงินเดือนละ 600 บาท ตั้งแต่เดือนตุลาคม 2559 จนเด็กอายุครบ 3 ขวบ



2. เด็กที่เกิดระหว่างวันที่ 1 ตุลาคม 2559 – 30 กันยายน 2560 และมาลงทะเบียนขอรับสิทธิเงินอุดหนุนเพื่อการเลี้ยงดูเด็กแรกเกิดภายในวันที่ 30 กันยายน 2560 ได้รับเงินอุดหนุนเดือนละ 600 บาท ตั้งแต่เดือนที่เกิดจนเด็กอายุครบ 3 ขวบ

3. เด็กที่เกิดระหว่างวันที่ 1 ตุลาคม 2558 – 30 กันยายน 2559 แต่มาลงทะเบียนขอรับสิทธิเงินอุดหนุนเพื่อการเลี้ยงดูเด็กแรกเกิดภายในวันที่ 30 กันยายน 2559 จะได้รับเงินอุดหนุนเดือนละ 600 บาท นับแต่เดือนที่มาลงทะเบียนจนเด็กอายุครบ 3 ขวบ

ถาม กรณีที่ลูกเกิดตั้งแต่เดือนเมษายน 2559 แต่ไปลงทะเบียนขอรับสิทธิไม่ทันวันที่ 30 กันยายน 2559 จะต้องทำอย่างไร

ตอบ สำหรับผู้ที่อยู่ในกรุงเทพฯ สามารถไปติดต่อลงทะเบียนย้อนหลังได้ ณ สำนักงานเขต ส่วนผู้ที่อาศัยอยู่ในต่างจังหวัด สามารถไปติดต่อลงทะเบียนย้อนหลังได้ ณ องค์การปกครองส่วนท้องถิ่น แต่จะได้รับสิทธิเงินอุดหนุนตั้งแต่เดือนที่ลงทะเบียน (ไม่ย้อนหลังให้ตั้งแต่เดือนที่เด็กเกิด)



ภาคผนวก 1

เอกสารและแบบฟอร์มที่ใช้ประกอบการลงทะเบียน

1. แบบลงทะเบียนเพื่อขอรับสิทธิเงินอุดหนุนเพื่อการเลี้ยงดูเด็กแรกเกิด (แบบ ดร.01)
2. แบบรับรองสถานะของครัวเรือน (แบบ ดร.02)
3. แบบใบสำคัญรับเงินอุดหนุนเพื่อการเลี้ยงดูเด็กแรกเกิด (แบบ ดร.03)
4. ประกาศองค์การปกครองส่วนท้องถิ่น เรื่อง รายชื่อผู้ขอรับเงินอุดหนุนเพื่อการเลี้ยงดูเด็กแรกเกิด(แบบ ดร.05)
5. หนังสือขอส่งรายชื่อผู้ขอรับสิทธิเงินอุดหนุนเพื่อการเลี้ยงดูเด็กแรกเกิด(กทม.) (แบบ ดร.06/1)
6. หนังสือขอส่งรายชื่อผู้ขอรับสิทธิเงินอุดหนุนเพื่อการเลี้ยงดูเด็กแรกเกิด(ภูมิภาค) (แบบ ดร.06/2)
7. หนังสือขอแจ้งผลการได้รับสิทธิเงินอุดหนุนเพื่อการเลี้ยงดูเด็กแรกเกิด(กทม.) (แบบ ดร.07/1)
8. หนังสือขอแจ้งผลการได้รับสิทธิเงินอุดหนุนเพื่อการเลี้ยงดูเด็กแรกเกิด(ภูมิภาค) (แบบ ดร.07/2)
9. หนังสือส่งเอกสารหลักฐานผู้มีสิทธิรับเงินอุดหนุนเพื่อการเลี้ยงดูเด็กแรกเกิด(กทม.)(แบบ ดร.08/1)
10. หนังสือส่งเอกสารหลักฐานผู้มีสิทธิรับเงินอุดหนุนเพื่อการเลี้ยงดูเด็กแรกเกิด(ภูมิภาค)(แบบ ดร.08/2)
11. หนังสือมอบอำนาจ



แบบลงทะเบียนเพื่อขอรับสิทธิเงินอุดหนุนเพื่อการเลี้ยงดูเด็กแรกเกิด ปีงบประมาณ 2560

หน่วยงานรับลงทะเบียน.....

วันที่.....เดือน.....พ.ศ.....

1. ประเภทผู้ลงทะเบียน (เลือกเพียง 1 ประเภท)

1.1 หญิงตั้งครรภ์ หรือมารดาของเด็ก ลงทะเบียนขณะตั้งครรภ์ กำหนดคลอด.....จำนวนบุตร.....คน ลงทะเบียนหลังคลอด วัน เดือน ปีเกิดเด็ก.....จำนวนบุตร.....คน

สถานภาพการสมรส

 โสด สมรสอยู่ด้วยกัน สมรสแยกกันอยู่ หม้าย คู่สมรสเสียชีวิต หม้ายหย่าร้าง อยู่ด้วยกันโดยไม่สมรส1.2 บิดาของเด็กที่มีสัญชาติไทย หรือผู้ปกครองที่มีสัญชาติไทย โดยเกี่ยวข้องเป็น.....กับเด็ก (ระบุความสัมพันธ์)

และมีผู้รับรองในแบบ ดร.02 ลงทะเบียนภายหลังเด็กเกิดแล้วเนื่องจาก (ต้องระบุ)

 มารดาต่างด้าว มารดาเป็นบุคคลไม่มีสถานะทางทะเบียนราษฎร มารดาเสียชีวิต มารดาต้องโทษในเรือนจำ มารดาทอดทิ้ง มารดาพิการไม่สามารถช่วยเหลือตนเองได้

2. ข้อมูลผู้ลงทะเบียน

2.1 ชื่อ-นามสกุล ผู้ลงทะเบียน

 เด็กชาย นาย นาง นางสาว.....

2.2 เกิดเมื่อวันที่.....เดือน.....พ.ศ.....อายุ.....

2.3 เลขประจำตัวประชาชน - - - - 2.4 ศาสนา พุทธ คริสต์ อิสลาม อื่นๆ (ระบุ).....

2.5 ที่อยู่ตามทะเบียนบ้าน

บ้านเลขที่.....หมู่ที่.....อาคาร/ตึก.....ชั้น.....เลขที่ห้อง.....หมู่บ้าน.....

ตรอก/ซอย.....ถนน.....ตำบล/แขวง.....

อำเภอ/เขต.....จังหวัด.....รหัสไปรษณีย์ โทรศัพท์บ้าน - - โทรศัพท์มือถือ - - 2.6 ที่อยู่ปัจจุบัน ใช้ที่อยู่ตามทะเบียนบ้าน

บ้านเลขที่.....หมู่ที่.....อาคาร/ตึก.....ชั้น.....เลขที่ห้อง.....หมู่บ้าน.....

ตรอก/ซอย.....ถนน.....ตำบล/แขวง.....

อำเภอ/เขต.....จังหวัด.....รหัสไปรษณีย์ โทรศัพท์บ้าน - - โทรศัพท์มือถือ - -

2.7 การศึกษา

 ไม่ได้รับการศึกษา กำลังศึกษา ประถมศึกษา มัธยมศึกษาตอนต้น มัธยมศึกษาตอนปลาย ประกาศนียบัตรวิชาชีพ (ปวช.) ประกาศนียบัตรวิชาชีพชั้นสูง (ปวส.) กศน. ปริญญาตรี ปริญญาโท ปริญญาเอก จบการศึกษา (สูงสุด) ประถมศึกษา มัธยมศึกษาตอนต้น มัธยมศึกษาตอนปลาย ประกาศนียบัตรวิชาชีพ (ปวช.) ประกาศนียบัตรวิชาชีพชั้นสูง (ปวส.) กศน. ปริญญาตรี ปริญญาโท ปริญญาเอก

2.8 อาชีพ (เลือกเพียงอาชีพหลัก 1 อาชีพ)

- ไม่ได้ประกอบอาชีพ
- ไม่มีอาชีพ (ว่างงาน) แม่บ้าน เลี้ยงบุตรอยู่บ้าน นักเรียน นักศึกษา
- ประกอบอาชีพ
- เกษตรกรรม เช่น ทำไร่ ทำนา ทำสวน ประมง เลี้ยงสัตว์น้ำ เป็นต้น
- ส่วนตัว เช่น เปิดร้านเสริมสวย ช่างตัดผม นวดแผนโบราณ รับซื้อของเก่า เก็บของเก่า เป็นต้น
- รับจ้าง เช่น กรรมกร คนงานก่อสร้าง พนักงานทำความสะอาด รับจ้างกรีดยาง ครูสอนศาสนา ผู้ช่วยพยาบาล เป็นต้น
- ค้าขาย

3. ข้อมูลเด็ก (ตามลำดับ)

- 3.1 สำนักทะเบียน.....
- 3.2 เลขประจำตัวประชาชน - - - -
- 3.3 ชื่อ - นามสกุล เด็กชาย เด็กหญิง
- 3.4 สถานที่เกิด.....
- 3.5 เกิดเมื่อวันที่.....เดือน.....พ.ศ.....

กรณีเป็นเด็กแฝดให้กรอกข้อมูล ตามข้อ 3.6 - 3.13 ตามลำดับ

- แฝดคนที่ 2
- 3.6 เลขประจำตัวประชาชน - - - -
- 3.7 ชื่อ - นามสกุล เด็กชาย เด็กหญิง
- 3.8 สถานที่เกิด.....
- 3.9 เกิดเมื่อวันที่.....เดือน.....พ.ศ.....
- แฝดคนที่ 3
- 3.10 เลขประจำตัวประชาชน - - - -
- 3.11 ชื่อ - นามสกุล เด็กชาย เด็กหญิง
- 3.12 สถานที่เกิด.....
- 3.13 เกิดเมื่อวันที่.....เดือน.....พ.ศ.....

ข้อมูลมารดา

- 3.14 ชื่อ-นามสกุล เด็กหญิง นาง นางสาว.....
- 3.15 เลขประจำตัวประชาชน - - - -
- 3.16 อายุ.....ปี 3.17 สัญชาติ.....
- 3.18 การศึกษา
- ไม่ได้รับการศึกษา
- กำลังศึกษา
- ประถมศึกษา มัธยมศึกษาตอนต้น มัธยมศึกษาตอนปลาย
- ประกาศนียบัตรวิชาชีพ (ปวช.) ประกาศนียบัตรวิชาชีพชั้นสูง (ปวส.) กศน.
- ปริญญาตรี ปริญญาโท ปริญญาเอก
- จบการศึกษา (สูงสุด)
- ประถมศึกษา มัธยมศึกษาตอนต้น มัธยมศึกษาตอนปลาย
- ประกาศนียบัตรวิชาชีพ (ปวช.) ประกาศนียบัตรวิชาชีพชั้นสูง (ปวส.) กศน.
- ปริญญาตรี ปริญญาโท ปริญญาเอก
- 3.19 อาชีพ (เลือกเพียงอาชีพหลัก 1 อาชีพ)
- ไม่ได้ประกอบอาชีพ
- ไม่มีอาชีพ (ว่างงาน) แม่บ้าน เลี้ยงบุตรอยู่บ้าน นักเรียน นักศึกษา
- ประกอบอาชีพ
- เกษตรกรรม เช่น ทำไร่ ทำนา ทำสวน ประมง เลี้ยงสัตว์น้ำ เป็นต้น
- ส่วนตัว เช่น เปิดร้านเสริมสวย ช่างตัดผม นวดแผนโบราณ รับซื้อของเก่า เก็บของเก่า เป็นต้น
- รับจ้าง เช่น กรรมกร คนงานก่อสร้าง พนักงานทำความสะอาด รับจ้างกรีดยาง ครูสอนศาสนา ผู้ช่วยพยาบาล เป็นต้น
- ค้าขาย

ข้อมูลบิดา

ไม่ปรากฏบิดา

3.20 บิดาชื่อ - นามสกุล เด็กชาย นาย

3.21 เลขประจำตัวประชาชน -

3.22 อายุ.....ปี 3.23 สัญชาติ.....

3.24 การศึกษา

ไม่ได้รับการศึกษา

กำลังศึกษา

ประถมศึกษา

มัธยมศึกษาตอนต้น

มัธยมศึกษาตอนปลาย

ประกาศนียบัตรวิชาชีพ (ปวช.)

ประกาศนียบัตรวิชาชีพชั้นสูง (ปวส.)

กศน.

ปริญญาตรี

ปริญญาโท

ปริญญาเอก

จบการศึกษา (สูงสุด)

ประถมศึกษา

มัธยมศึกษาตอนต้น

มัธยมศึกษาตอนปลาย

ประกาศนียบัตรวิชาชีพ (ปวช.)

ประกาศนียบัตรวิชาชีพชั้นสูง (ปวส.)

กศน.

ปริญญาตรี

ปริญญาโท

ปริญญาเอก

3.25 อาชีพ (เลือกเพียงอาชีพหลัก 1 อาชีพ)

ไม่ได้ประกอบอาชีพ

ไม่มีอาชีพ (ว่างงาน)

แม่บ้าน เลี้ยงบุตรอยู่บ้าน

นักเรียน

นักศึกษา

ประกอบอาชีพ

เกษตรกรรม เช่น ทำไร่ ทำนา ทำสวน ประมง เลี้ยงสัตว์น้ำ เป็นต้น

ส่วนตัว เช่น เปิดร้านเสริมสวย ช่างตัดผม นวดแผนโบราณ รับซื้อของเก่า เก็บของเก่า เป็นต้น

รับจ้าง เช่น กรรมกร คนงานก่อสร้าง พนักงานทำความสะอาด รับจ้างกรีดยาง ครูสอนศาสนา

ผู้ช่วยพยาบาล เป็นต้น

ค้าขาย

4. ช่องทางการรับเงินอุดหนุนเพื่อการเลี้ยงดูเด็กแรกเกิด (เลือกเพียง 1 ธนาคาร)

****หมายเหตุ** ประเภทบัญชีที่สามารถใช้ในการโอนเงินอุดหนุน ได้แก่ บัญชีออมทรัพย์ สะสมทรัพย์ เงินฝากเพื่อเรียก
กระแสรายวัน (บัญชีฝากประจำ ออมทรัพย์พิเศษ ออมทรัพย์ที่มีเงื่อนไข ไม่สามารถใช้จ่ายเงินอุดหนุนได้)

รับเงินสดด้วยตนเอง ณ กรมกิจการเด็กและเยาวชน หรือสำนักงานพัฒนาสังคมและความมั่นคงของมนุษย์จังหวัด

ธนาคารกรุงไทย ประเภทบัญชี ออมทรัพย์ หรือกระแสรายวัน เท่านั้น

เลขที่บัญชี -

ชื่อบัญชี.....
เลขประจำตัวประชาชนเจ้าของบัญชี -
 ผูกพร้อมเพย์ (PromptPay)

ธนาคารออมสิน ประเภทบัญชีเงินฝากเพื่อเรียก หรือกระแสรายวัน เท่านั้น

เลขที่บัญชี -

ชื่อบัญชี.....
เลขประจำตัวประชาชนเจ้าของบัญชี -
 ผูกพร้อมเพย์ (PromptPay)

ธนาคารเพื่อการเกษตรและสหกรณ์การเกษตร ประเภทบัญชี ออมทรัพย์ หรือกระแสรายวัน เท่านั้น

เลขที่บัญชี -

ชื่อบัญชี.....
เลขประจำตัวประชาชนเจ้าของบัญชี -
 ผูกพร้อมเพย์ (PromptPay)

5. ยืนยันเอกสารหลักฐานประกอบการลงทะเบียน ดังนี้

- แบบรับรองสถานะของครัวเรือน (ดร.02)
- สำเนาบัตรประจำตัวประชาชนของหญิงตั้งครรภ์/มารดา
- สำเนาบัตรประจำตัวประชาชนของบิดาเด็กหรือผู้ปกครอง (กรณีลงทะเบียนแทน)
- สำเนาเอกสารการฝากครรภ์ หรือ สำเนาสมุดบันทึกสุขภาพแม่และเด็ก หน้า 1
- สำเนาสูติบัตรเด็ก 1 ฉบับ (ยื่นหลังคลอด)
- สำเนาเอกสารยืนยันสถานะของมารดาเด็กแล้วแต่กรณี ที่ออกให้โดยหน่วยงานของรัฐ (กรณีมารดาเด็กเป็นบุคคลต่างด้าว หรือเป็นบุคคลไร้สถานะทางทะเบียนราษฎร หรือเสียชีวิต อนุโลมให้บิดาของเด็กตามสูติบัตรผู้มีคุณสมบัติซึ่งมีสัญชาติไทย ลงทะเบียนแทน)

ข้าพเจ้าขอรับรองว่าข้อความและเอกสารที่ได้ยื่นนี้เป็นความจริงทุกประการ และยินยอมให้ตรวจสอบสถานะบุคคลในฐานข้อมูลทะเบียนราษฎร และตรวจสอบสิทธิในฐานข้อมูลประกันสังคม หากข้อความและเอกสารที่ยื่นเรื่องนี้เป็นเท็จ ข้าพเจ้ายินยอมคืนเงินในส่วนที่รับไปโดยไม่มีสิทธิ์ หรือยินยอมให้หักจากสวัสดิการอื่น หรือหักจากบัญชีเงินฝากธนาคารของข้าพเจ้าได้ ในการนี้ข้าพเจ้ายินดีรับข้อมูลข่าวสารเพื่อส่งเสริมสุขภาพของแม่และเด็กผ่านช่องทางต่าง ๆ

(ลงชื่อ).....ผู้ลงทะเบียน
(.....)

วันที่ลงทะเบียน.....

(ลงชื่อ).....เจ้าหน้าที่รับลงทะเบียน
(.....)

ตำแหน่ง.....

วันที่ลงทะเบียน.....



แบบรับรองสถานะของครัวเรือน
ตารางแสดงจำนวนสมาชิกและรายได้ของครัวเรือน

| ลำดับที่ | ชื่อ นามสกุล | อายุ | ความสัมพันธ์กับเด็ก | อาชีพ | รายได้ |
|----------|--------------|------|---------------------|-------|--------|
| | | | | | |
| | | | | | |
| | | | | | |
| | | | | | |
| | | | | | |
| | | | | | |
| | | | | | |
| | | | | | |
| | | | | | |
| | | | | | |

จำนวนสมาชิกของครัวเรือนทั้งหมด.....คน (นับรวมเด็กแรกเกิดด้วย)

รายได้รวมของครัวเรือน.....บาท/เดือน หรือ.....บาท/ปี

รายได้เฉลี่ย.....บาท/คน/เดือน หรือเฉลี่ย.....บาท/คน/ปี

(การคำนวณรายได้เฉลี่ยคำนวณจากรายได้รวมของครัวเรือนหารด้วยจำนวนสมาชิกทั้งหมดของครัวเรือน โดยนับรวมรายได้ในรอบเดือนหรือรอบปีของสมาชิกทุกคนที่อาศัยอยู่ในครัวเรือนแห่งนั้นติดต่อกันมาไม่น้อยกว่า ๑๘๐ วันในรอบ ๑ ปีที่ผ่านมา โดยให้นับรวมเด็กแรกเกิดด้วย ซึ่งสมาชิกของครัวเรือนมีความสัมพันธ์เป็นเครือญาติโดยสายโลหิตหรือการสมรส หรือด้วยเหตุอื่นตามกฎหมาย แต่ไม่นับรวมผู้ซึ่งเป็นลูกจ้างหรือผู้ซึ่งได้อนุญาตให้อยู่อาศัยด้วย)

ข้าพเจ้าขอรับรองว่าสถานะของครัวเรือนของข้าพเจ้าเมื่อคำนวณแล้วมีรายได้เฉลี่ยต่ำกว่า ๓,๐๐๐ บาท ต่อคน ต่อเดือน หรือต่ำกว่า ๓๖,๐๐๐ บาท ต่อคน ต่อปี ตามรายละเอียดดังกล่าวจริง

(ลงชื่อ).....ผู้ลงทะเบียน

(.....)

วันที่ลงทะเบียน.....

| ข้อมูลผู้รับรองคนที่ 1 (กรุณาเขียนตัวบรรจง) |
|--|
| ข้าพเจ้า <input type="radio"/> นาย <input type="radio"/> นาง <input type="radio"/> นางสาว นามสกุล..... |
| ตำแหน่ง สังกัดหน่วยงาน |
| เลขประจำตัวประชาชน <input type="text"/> - <input type="text"/> <input type="text"/> <input type="text"/> <input type="text"/> - <input type="text"/> <input type="text"/> <input type="text"/> <input type="text"/> - <input type="text"/> <input type="text"/> - <input type="text"/> โทรศัพท์..... |
| ข้อมูลผู้รับรองคนที่ 2 (กรุณาเขียนตัวบรรจง) |
| ข้าพเจ้า <input type="radio"/> นาย <input type="radio"/> นาง <input type="radio"/> นางสาว นามสกุล..... |
| ตำแหน่ง สังกัดหน่วยงาน |
| เลขประจำตัวประชาชน <input type="text"/> - <input type="text"/> <input type="text"/> <input type="text"/> <input type="text"/> - <input type="text"/> <input type="text"/> <input type="text"/> <input type="text"/> - <input type="text"/> <input type="text"/> - <input type="text"/> โทรศัพท์..... |

ขอรับรองว่าผู้ลงทะเบียน

อาศัยอยู่ในครัวเรือนยากจนและครัวเรือนที่เสี่ยงต่อความยากจนจริง

(ลงชื่อ).....ผู้รับรองคนที่ 1

(.....)

ตำแหน่ง.....

วันที่.....

(ลงชื่อ).....ผู้รับรองคนที่ 2

(.....)

ตำแหน่ง.....

วันที่.....

การปิดประกาศ (สำหรับหน่วยงานรับลงทะเบียน)

ได้ปิดประกาศ ๑๕ วันแล้วตามประกาศ.....เลขที่.....ลงวันที่.....

ไม่มีผู้คัดค้าน

มีผู้คัดค้าน เนื่องจาก.....

กรณีมีผู้คัดค้านได้ดำเนินการตรวจสอบข้อเท็จจริงแล้ว พบว่า.....

ผลการพิจารณาในกรณีมีผู้คัดค้าน

มีสิทธิลงทะเบียนเพื่อขอรับเงินอุดหนุนเพื่อการเลี้ยงดูเด็กแรกเกิด

ไม่มีสิทธิลงทะเบียนเพื่อขอรับเงินอุดหนุนเพื่อการเลี้ยงดูเด็กแรกเกิด เนื่องจาก.....

(ลงชื่อ).....เจ้าหน้าที่รับลงทะเบียน

(.....)

ตำแหน่ง.....

วันที่.....

การแจ้งสิทธิ (สำหรับกรมกิจการเด็กและเยาวชน และสำนักงานพัฒนาสังคมและความมั่นคงของมนุษย์จังหวัด)

ผลการพิจารณาการลงทะเบียนของผู้ขอรับสิทธิเงินอุดหนุนเพื่อการเลี้ยงดูเด็กแรกเกิด กรมกิจการเด็กและเยาวชน หรือสำนักงานพัฒนาสังคมและความมั่นคงของมนุษย์จังหวัด ได้พิจารณาตรวจสอบความถูกต้องครบถ้วนของเอกสารแล้ว เห็นควรแจ้งให้ผู้ขอรับสิทธิทราบว่า

มีสิทธิรับเงินอุดหนุนเพื่อการเลี้ยงดูเด็กแรกเกิด

ไม่มีสิทธิรับเงินอุดหนุนเพื่อการเลี้ยงดูเด็กแรกเกิด เนื่องจาก.....

(ลงชื่อ).....

(.....)

ตำแหน่ง.....

วันที่.....

ผู้รับรองสถานะครัวเรือน

| ผู้รับรองคนที่ ๑ | ผู้รับรองคนที่ ๒ |
|--|---|
| (ก) กรุงเทพมหานคร : หัวหน้าฝ่ายพัฒนาชุมชนและสวัสดิการสังคมประจำสำนักงานเขต, ประธานกรรมการชุมชน, อาสาสมัครสาธารณสุขกรุงเทพมหานคร (อสส.), อาสาสมัครพัฒนาสังคมและความมั่นคงของมนุษย์ (อพม.) (ข) เมืองพัทยา : ประธานชุมชน หรืออาสาสมัครสาธารณสุขเมืองพัทยา (ค) เทศบาลหรือองค์การบริหารส่วนตำบล : อาสาสมัครพัฒนาสังคมและความมั่นคงของมนุษย์ (อพม.), อาสาสมัครสาธารณสุขประจำหมู่บ้าน (อสม.) | (ก) กรุงเทพมหานคร : ผู้อำนวยการเขตหรือผู้ที่ผู้อำนวยการเขตมอบหมาย หัวหน้าบ้านพักเด็กและครอบครัวกรุงเทพมหานคร (ข) เมืองพัทยา : ปลัดเมืองพัทยา หรือรองปลัดเมืองพัทยาที่ได้รับมอบหมาย (ค) เทศบาลหรือองค์การบริหารส่วนตำบล : ปลัดเทศบาลหรือปลัดองค์การบริหารส่วนตำบล, กำนัน, ผู้ใหญ่บ้าน, ประธานชุมชนหรือผู้ที่ปลัดมอบหมาย, หัวหน้าบ้านพักเด็กและครอบครัว |

(ตัวอย่าง)

แบบ ดร.03

เลขที่.....

แบบใบสำคัญรับเงินอุดหนุนเพื่อการเลี้ยงดูเด็กแรกเกิด
ประจำเดือน..... พ.ศ.....

.....(ชื่อส่วนราชการ/หน่วยจ่ายเงิน).....

วันที่.....เดือน.....พ.ศ.....

ข้าพเจ้า

เลขประจำตัวประชาชน

อยู่บ้านเลขที่.....ตรอก/ซอย.....ถนน.....

ตำบล/แขวง.....อำเภอ/เขต.....จังหวัด.....

ได้รับเงินอุดหนุนเพื่อการเลี้ยงดูเด็กแรกเกิดของ เด็กหญิง/เด็กชาย.....

เลขประจำตัวประชาชนเด็ก

เป็นเงิน บาท () ไปถูกต้องแล้ว

(ลงนาม)ผู้รับเงิน
(.....)

(ลงนาม)ผู้จ่ายเงิน
(.....)

(ลงนาม)พยาน
(.....)

(ลงนาม)พยาน
(.....)



ประกาศองค์การปกครองส่วนท้องถิ่น (สำนักงานเขต/เมืองพัทยา/เทศบาล/องค์การบริหารส่วนตำบล)

เรื่อง รายชื่อผู้ขอรับสิทธิเงินอุดหนุนเพื่อการเลี้ยงดูเด็กแรกเกิด

ตามที่ รัฐบาลมีนโยบายให้จ่ายเงินอุดหนุนเพื่อการเลี้ยงดูเด็กแรกเกิด ที่เกิดตั้งแต่วันที่ 1 ตุลาคม 2558 – 30 กันยายน 2560 รายละ 400 บาท ต่อเดือน และ รายละ 600 บาท ต่อเดือน ตั้งแต่วันที่ 1 ตุลาคม 2559 เป็นต้นไป จนถึงอายุ 3 ปี โดยเด็กมีสัญชาติไทย และอยู่ในครัวเรือนยากจนและครัวเรือนที่เสี่ยงต่อความยากจน นั้น

อาศัยระเบียบกรมกิจการเด็กและเยาวชนว่าด้วยหลักเกณฑ์การจ่ายเงินอุดหนุนเพื่อการเลี้ยงดูเด็กแรกเกิด พ.ศ.สำนักงานเขต...../ เมืองพัทยา/ เทศบาล...../ องค์การบริหารส่วนตำบล..... ได้ดำเนินการรับลงทะเบียนผู้ขอรับสิทธิเงินอุดหนุนเพื่อการเลี้ยงดูเด็กแรกเกิด และตรวจสอบคุณสมบัติแล้ว จึงขอประกาศรายชื่อผู้ขอรับสิทธิเงินอุดหนุนเพื่อการเลี้ยงดูเด็กแรกเกิด จำนวนราย รายละเอียดตามบัญชีแนบท้ายประกาศนี้ โดยจะปิดประกาศเป็นระยะเวลา 15 วัน หากไม่มีผู้คัดค้าน ให้ถือว่าผู้มีรายชื่อตามบัญชีแนบท้ายประกาศนี้ เป็นผู้มีสิทธิรับเงินอุดหนุนเพื่อการเลี้ยงดูเด็กแรกเกิด หากมีผู้คัดค้านขอให้แจ้งที่.....

ทั้งนี้ผู้ขอรับสิทธิจะได้รับเงินอุดหนุนเพื่อการเลี้ยงดูเด็กแรกเกิดหลังจากนำสูติบัตรของเด็กมายื่นเพื่อแสดงว่าเด็กเกิดระหว่าง วันที่ 1 ตุลาคม 2558 – 30 กันยายน 2560

จึงประกาศมาให้ทราบโดยทั่วกัน

ประกาศ ณ วันที่ เดือน พ.ศ.

.....
(.....)

ผู้อำนวยการเขต...../นายกเมืองพัทยา/นายกเทศมนตรี..... /นายก อบต.....

บัญชีแนบท้ายประกาศองค์การปกครองส่วนท้องถิ่น
(สำนักงานเขต/เมืองพัทยา/เทศบาล/องค์การบริหารส่วนตำบล)

เรื่อง รายชื่อผู้ขอรับสิทธิเงินอุดหนุนเพื่อการเลี้ยงดูเด็กแรกเกิด
ประจำปีงบประมาณ พ.ศ.2560

| ลำดับที่ | ชื่อ - สกุล หมายเลขประจำตัวประชาชน | ที่อยู่ | กำหนดคลอดบุตร |
|----------|---------------------------------------|---------|---------------|
| 1. | | | |
| 2. | | | |
| 3. | | | |
| 4. | | | |

(ตัวอย่าง)

ที่ /



สำนักพัฒนาสังคม กรุงเทพมหานคร
ที่อยู่.....

(วัน/เดือน/ปี)

เรื่อง ขอส่งรายชื่อผู้ขอรับสิทธิเงินอุดหนุนเพื่อการเลี้ยงดูเด็กแรกเกิด

เรียน อธิบดีกรมกิจการเด็กและเยาวชน

สิ่งที่ส่งมาด้วย ๑. สำเนาประกาศสำนักงานเขต และบัญชีรายชื่อผู้ขอรับสิทธิเงินอุดหนุนเพื่อการเลี้ยงดูเด็กแรกเกิด (แบบ ดร.05)

๒. สำเนาแบบลงทะเบียนขอรับสิทธิ์ฯ (แบบ ดร.01) ของผู้ขอรับสิทธิ์ จำนวน.....ชุด

๓. สำเนาแบบรับรองสถานะของครัวเรือน (แบบ ดร.02) ของผู้ขอรับสิทธิ์ จำนวน.....ชุด

ตามที่กรุงเทพมหานคร โดยสำนักงานเขต ทั้ง ๕๐ เขต ได้รับลงทะเบียนผู้ขอรับสิทธิเงินอุดหนุน

เพื่อการเลี้ยงดูเด็กแรกเกิด ประจำปี ๒๕๖๐ นั้น

สำนักพัฒนาสังคม กรุงเทพมหานคร ได้รวบรวมรายชื่อผู้ขอรับสิทธิเงินอุดหนุนเพื่อการเลี้ยงดูเด็กแรกเกิด จากสำนักงานเขต โดยสำนักงานเขตได้จัดทำประกาศรายชื่อผู้ขอรับสิทธิ์และปิดประกาศเป็นระยะเวลา ๑๕ วันแล้ว สรุปผลได้ดังนี้

๑. ผู้ที่ผ่านการประกาศรายชื่อ ๑๕ วัน โดยไม่มีผู้คัดค้าน จำนวน.....ราย ดังนี้

๑.๑ นาง/นางสาว/นาย.....

๑.๒ นาง/นางสาว/นาย.....

๒. ผู้ที่ถูกคัดค้าน จำนวน.....ราย ดังนี้

๒.๑ นาง/นางสาว/นาย.....

โดยมี.....เป็นผู้คัดค้าน สาเหตุที่ถูกคัดค้าน

เนื่องจาก.....จากการตรวจสอบข้อเท็จจริงโดย.....

พบว่าสำนักงานเขต.....จึงพิจารณาเห็นว่า นาง/นางสาว/นาย

.....เป็นผู้มีสิทธิ์รับเงินอุดหนุนเพื่อการเลี้ยงดูเด็กแรกเกิดจริง/ไม่เป็นผู้มีสิทธิ์รับเงินอุดหนุนเพื่อ

การเลี้ยงดูเด็กแรกเกิดเนื่องจาก.....

๒.๒ นาง/นางสาว/นาย.....

โดยมี.....เป็นผู้คัดค้าน สาเหตุที่ถูกคัดค้าน

เนื่องจาก.....จากการตรวจสอบข้อเท็จจริงโดย.....

พบว่าสำนักงานเขต.....จึงพิจารณาเห็นว่า นาง/นางสาว/นาย

.....เป็นผู้มีสิทธิ์รับเงินอุดหนุนเพื่อการเลี้ยงดูเด็กแรกเกิดจริง/ไม่เป็นผู้มีสิทธิ์รับเงินอุดหนุนเพื่อ

การเลี้ยงดูเด็กแรกเกิดเนื่องจาก.....

จึงเรียนมาเพื่อโปรดพิจารณา ดำเนินการในส่วนที่เกี่ยวข้องต่อไป

ขอแสดงความนับถือ

ผู้อำนวยการสำนักพัฒนาสังคม

สำนัก/กอง.....

โทร./โทรสาร

(ตัวอย่าง)

แบบ ดร.06/2



ที่ /

เมืองพญา/เทศบาล.../องค์การบริหารส่วนตำบล...
ที่อยู่.....

(วัน/เดือน/ปี)

เรื่อง ขอส่งรายชื่อผู้ขอรับสิทธิเงินอุดหนุนเพื่อการเลี้ยงดูเด็กแรกเกิด

เรียน พัฒนาสังคมและความมั่นคงของมนุษย์จังหวัด.....

สิ่งที่ส่งมาด้วย ๑. สำเนาประกาศและบัญชีรายชื่อผู้ขอรับสิทธิเงินอุดหนุนเพื่อการเลี้ยงดูเด็กแรกเกิด (แบบ ดร.05)

๒. สำเนาแบบลงทะเบียนขอรับสิทธิ์ฯ (แบบ ดร.01) ของผู้ขอรับสิทธิ์ จำนวน.....ชุด

๓. สำเนาแบบรับรองสถานะของครัวเรือน (แบบ ดร.02) ของผู้ขอรับสิทธิ์ จำนวน.....ชุด

ตามที่ เมืองพญา/เทศบาล.../องค์การบริหารส่วนตำบล... ได้รับลงทะเบียนผู้ขอรับสิทธิเงินอุดหนุนเพื่อการเลี้ยงดูเด็กแรกเกิด ประจำปี ๒๕๖๐ นั้น

เมืองพญา/เทศบาล.../องค์การบริหารส่วนตำบล... ได้รวบรวมรายชื่อผู้ขอรับสิทธิเงินอุดหนุนเพื่อการเลี้ยงดูเด็กแรกเกิด โดยได้จัดทำประกาศรายชื่อผู้ขอรับสิทธิ์และปิดประกาศเป็นระยะเวลา ๑๕ วันแล้วสรุปผลได้ดังนี้

๑. ผู้ที่ผ่านการประกาศรายชื่อ ๑๕ วัน โดยไม่มีผู้คัดค้าน จำนวน.....ราย ดังนี้

๑.๑ นาง/นางสาว/นาย.....

๑.๒ นาง/นางสาว/นาย.....

๒. ผู้ที่ถูกคัดค้าน จำนวน.....ราย ดังนี้

๒.๑ นาง/นางสาว/นาย.....

โดยมี.....เป็นผู้คัดค้าน สาเหตุที่ถูกคัดค้าน

เนื่องจาก.....จากการตรวจสอบข้อเท็จจริงโดย.....

พบว่า.....เมืองพญา/เทศบาล.../องค์การบริหารส่วนตำบล... จึงพิจารณาเห็นว่านาง/นางสาว/นาย.....เป็นผู้มีสิทธิ์/ไม่เป็นผู้มีสิทธิ์รับเงินอุดหนุนเพื่อการเลี้ยงดูเด็กแรกเกิดเนื่องจาก.....

๒.๒ นาง/นางสาว/นาย.....

โดยมี.....เป็นผู้คัดค้าน สาเหตุที่ถูกคัดค้าน

เนื่องจาก.....จากการตรวจสอบข้อเท็จจริงโดย.....

พบว่า.....เมืองพญา/เทศบาล.../องค์การบริหารส่วนตำบล... จึงพิจารณาเห็นว่านาง/นางสาว/นาย.....เป็นผู้มีสิทธิ์/ไม่เป็นผู้มีสิทธิ์รับเงินอุดหนุนเพื่อการเลี้ยงดูเด็กแรกเกิดเนื่องจาก.....

จึงเรียนมาเพื่อโปรดพิจารณา ดำเนินการในส่วนที่เกี่ยวข้องต่อไป

ขอแสดงความนับถือ

นายกเมืองพญา/นายกเทศมนตรี.../นายกองค์การบริหารส่วนตำบล...

สำนัก/กอง.....

โทร./โทรสาร

(ตัวอย่าง)

แบบ ดร.07/1

ที่ พม ๐๓๐๓/



กรมกิจการเด็กและเยาวชน
๖๑๘/๑ ถนนนิคมมักกะสัน
เขตราชเทวี กรุงเทพมหานคร ๑๐๔๐๐

(วัน/เดือน/ปี)

เรื่อง ขอแจ้งผลการได้รับสิทธิเงินอุดหนุนเพื่อการเลี้ยงดูเด็กแรกเกิด

เรียน นาง/นางสาว/นาย.....

ตามที่ท่านได้ลงทะเบียนขอรับเงินอุดหนุนเพื่อการเลี้ยงดูเด็กแรกเกิด ประจำปี ๒๕๖๐ นั้น
กรมกิจการเด็กและเยาวชน ขอแจ้งให้ทราบว่าท่านเป็นผู้มีสิทธิได้รับเงินอุดหนุนเพื่อการเลี้ยงดู
เด็กแรกเกิด จึงขอความร่วมมือในกรณีที่ท่านยังไม่ได้ยื่นสำเนาสูติบัตรของเด็ก ขอให้ท่านนำสำเนาสูติบัตรของเด็ก
๑ ชุด ไปยื่น ณ หน่วยงานที่ท่านได้ลงทะเบียนฯ หรือส่งสำเนาสูติบัตรของเด็ก ๑ ชุด ทางไปรษณีย์ไปยัง
หน่วยงานที่ท่านได้ลงทะเบียนฯ ไว้ เพื่อยืนยันสิทธิการรับเงินอุดหนุนเพื่อการเลี้ยงดูเด็กแรกเกิดต่อไป
ทั้งนี้ท่านจะได้รับเงินผ่านบัญชีธนาคารตามที่แจ้งไว้

จึงเรียนมาเพื่อโปรดทราบ

ขอแสดงความนับถือ

อธิบดีกรมกิจการเด็กและเยาวชน

กองส่งเสริมการพัฒนาเด็กและเยาวชน

โทร./โทรสาร ๐ ๒๖๕๑ ๖๕๓๒

(ตัวอย่าง)

ที่ พม ๐๓๐๓/



สำนักงานพัฒนาสังคมและความ
มั่นคงของมนุษย์จังหวัด.....
ที่อยู่.....

(วัน/เดือน/ปี)

เรื่อง ขอแจ้งผลการได้รับสิทธิเงินอุดหนุนเพื่อการเลี้ยงดูเด็กแรกเกิด

เรียน นาง/นางสาว/นาย.....

ตามที่ท่านได้ลงทะเบียนขอรับเงินอุดหนุนเพื่อการเลี้ยงดูเด็กแรกเกิด ประจำปี ๒๕๖๐ นั้น
สำนักงานพัฒนาสังคมและความมั่นคงของมนุษย์จังหวัด.....ขอแจ้งให้ทราบว่าท่านเป็นผู้มี
สิทธิได้รับเงินอุดหนุนเพื่อการเลี้ยงดูเด็กแรกเกิด จึงขอความร่วมมือในกรณีที่ท่านยังไม่ได้ยื่นสำเนาสูติบัตรของ
เด็ก ขอให้ท่านนำสำเนาสูติบัตรของเด็ก ๑ ชุด ไปยื่น ณ หน่วยงานที่ท่านได้ลงทะเบียนฯ หรือส่งสำเนาสูติบัตร
ของเด็ก ๑ ชุด ทางไปรษณีย์ไปยังหน่วยงานที่ท่านได้ลงทะเบียนฯ ไว้ เพื่อยืนยันสิทธิการรับเงินอุดหนุนเพื่อ
การเลี้ยงดูเด็กแรกเกิดต่อไป

ทั้งนี้ท่านจะได้รับเงินผ่านบัญชีธนาคารตามที่แจ้งไว้

จึงเรียนมาเพื่อโปรดทราบ

ขอแสดงความนับถือ

พัฒนาสังคมและความมั่นคงของมนุษย์จังหวัด.....

กลุ่ม.....

โทร./โทรสาร

ที่ /

สำนักพัฒนาสังคมกรุงเทพมหานคร



ที่อยู่

(วัน/เดือน/ปี)

เรื่อง ส่งเอกสารหลักฐานของผู้มีสิทธิรับเงินอุดหนุนเพื่อการเลี้ยงดูเด็กแรกเกิด

เรียน อธิบดีกรมกิจการเด็กและเยาวชน

สิ่งที่ส่งมาด้วย เอกสารประกอบการลงทะเบียนทั้งหมด ของผู้มีสิทธิรับเงินอุดหนุนเพื่อการเลี้ยงดูเด็กแรกเกิด

จำนวน.....ชุด

ตามที่กรุงเทพมหานคร โดยสำนักงานเขต ทั้ง ๕๐ เขต ได้รับลงทะเบียนผู้ขอรับสิทธิเงินอุดหนุนเพื่อการเลี้ยงดูเด็กแรกเกิด ประจำปี ๒๕๖๐ นั้น

สำนักพัฒนาสังคม กรุงเทพมหานคร ขอแจ้งรายชื่อผู้มีสิทธิรับเงินอุดหนุนเพื่อการเลี้ยงดูเด็กแรกเกิด จากสำนักงานเขต จำนวน.....ราย ดังนี้

๑. นาง/นางสาว/นาย.....

๒. นาง/นางสาว/นาย.....

๓. นาง/นางสาว/นาย.....

ทั้งนี้ ได้ส่งเอกสารประกอบการลงทะเบียนของผู้มีสิทธิรับเงินรายดังกล่าวแต่ละรายมาพร้อมนี้ จำนวน.....ชุด ประกอบด้วย

๑. แบบลงทะเบียนเพื่อขอรับสิทธิ์ฯ (แบบ ดร.01)

๒. แบบรับรองสถานะของครัวเรือน (แบบ ดร.02)

๓. สำเนาบัตรประจำตัวประชาชนของผู้มีสิทธิ

๔. สำเนาเอกสารการฝากครรภ์ หรือ สำเนาสมุดบันทึกสุขภาพแม่และเด็ก หน้า ๑

๕. สำเนาสูติบัตรเด็กแรกเกิด

๖. สำเนาสมุดบัญชีธนาคาร.....

จึงเรียนมาเพื่อโปรดพิจารณา ดำเนินการในส่วนที่เกี่ยวข้องต่อไป

ขอแสดงความนับถือ

ผู้อำนวยการสำนักพัฒนาสังคม

สำนัก/กอง.....

โทร./โทรสาร

ที่ /



แบบ ดร.08/2

เมืองพญา/เทศบาล.../องค์การบริหารส่วนตำบล...
ที่อยู่

(วัน/เดือน/ปี)

เรื่อง ส่งเอกสารหลักฐานของผู้มีสิทธิรับเงินอุดหนุนเพื่อการเลี้ยงดูเด็กแรกเกิด
เรียน พัฒนาสังคมและความมั่นคงของมนุษย์จังหวัด.....
สิ่งที่ส่งมาด้วย เอกสารประกอบการลงทะเบียนของผู้มีสิทธิรับเงินอุดหนุนเพื่อการเลี้ยงดูเด็กแรกเกิด จำนวน.....ชุด
ตามที่ เมืองพญา/เทศบาล...../องค์การบริหารส่วนตำบล..... ได้รับ
ลงทะเบียนผู้ขอรับสิทธิเงินอุดหนุนเพื่อการเลี้ยงดูเด็กแรกเกิด ประจำปี ๒๕๖๐ นั้น
เมืองพญา/เทศบาล...../องค์การบริหารส่วนตำบล..... ขอแจ้งรายชื่อผู้
มีสิทธิรับเงินอุดหนุนเพื่อการเลี้ยงดูเด็กแรกเกิด จากสำนักงานเขต จำนวน.....ราย ดังนี้
๑. นาง/นางสาว/นาย.....
๒. นาง/นางสาว/นาย.....
๓. นาง/นางสาว/นาย.....
ทั้งนี้ ได้ส่งเอกสารประกอบการลงทะเบียนของผู้มีสิทธิรับเงินรายดังกล่าวแต่ละรายมาพร้อม
นี้ จำนวน.....ชุด ประกอบด้วย
๑. แบบลงทะเบียนเพื่อขอรับสิทธิ์ฯ (แบบ ดร.01)
๒. แบบรับรองสถานะของครัวเรือน (แบบ ดร.02)
๓. สำเนาบัตรประจำตัวประชาชนของผู้มีสิทธิ
๔. สำเนาเอกสารการฝากครรภ์ / สำเนาสมุดบันทึกสุขภาพแม่และเด็ก หน้า ๑
๕. สำเนาสูติบัตรเด็กแรกเกิด
๖. สำเนาสมุดบัญชีธนาคาร.....
จึงเรียนมาเพื่อโปรดพิจารณา ดำเนินการในส่วนที่เกี่ยวข้องต่อไป

ขอแสดงความนับถือ

นายกเมืองพญา/นายกเทศมนตรี.../นายกองค์การบริหารส่วนตำบล...

สำนัก/กอง.....

โทร./โทรสาร

หนังสือมอบอำนาจ

วันที่.....เดือน.....พ.ศ.....

ข้าพเจ้า (นาง/นางสาว).....สกุล.....อายุ.....ปี

บัตรประจำตัวประชาชนเลขที่

อยู่บ้านเลขที่.....หมู่ที่.....ตำบล/แขวง.....

อำเภอ/เขต.....จังหวัด.....

ขอมอบอำนาจให้ (นาย/นาง/นางสาว).....สกุล.....อายุ.....ปี

ตำแหน่ง.....

ชื่อองค์กร.....

บัตรประจำตัวประชาชนเลขที่

อยู่บ้านเลขที่.....หมู่ที่.....ตำบล/แขวง.....

อำเภอ/เขต.....จังหวัด.....

เป็นผู้ดำเนินการรับเงินอุดหนุนเพื่อการเลี้ยงดูเด็กแรกเกิดของ เด็กหญิง/เด็กชาย.....

(ลงชื่อ).....ผู้มอบอำนาจ

(.....)

(ลงชื่อ).....ผู้รับมอบอำนาจ

(.....)

(ลงชื่อ).....พยาน

(.....)

(ลงชื่อ).....พยาน

(.....)

หมายเหตุ แนบสำเนาบัตรประจำตัวประชาชนพร้อมรับรองสำเนาทั้งของผู้มอบอำนาจ และผู้รับมอบอำนาจ

ภาคผนวก 2
กฎหมาย กฎ ระเบียบที่เกี่ยวข้อง

1. ระเบียบกรมกิจการเด็กและเยาวชน ว่าด้วยหลักเกณฑ์การจ่ายเงินอุดหนุนเพื่อการเลี้ยงดูเด็กแรกเกิด พ.ศ. 2559
2. ประกาศกรมกิจการเด็กและเยาวชน เรื่อง การลงทะเบียนขอรับสิทธิเงินอุดหนุนเพื่อการเลี้ยงดูเด็กแรกเกิด ปีงบประมาณ 2560
3. หนังสือสำนักเลขาธิการคณะรัฐมนตรี ด่วนที่สุด ที่ นร 0505/10594 ลงวันที่ 24 มีนาคม 2559
4. หนังสือกระทรวงการคลัง ด่วนที่สุด ที่ กค 0402.2/16587 ลงวันที่ 7 กันยายน 2559 เรื่อง หลักเกณฑ์และวิธีปฏิบัติในการจ่ายเงินอุดหนุนเพื่อการเลี้ยงดูเด็กแรกเกิดตามโครงการบูรณาการฐานข้อมูลสวัสดิการสังคม

ภาคผนวก 3

คู่มือการใช้งานระบบฐานข้อมูล